

T.C

OF KAYMAKAMLIĐI
PINARALTI İLK/ORTAOKULU MÜDÜRLÜĐÜ

2024-2028 STRATEJİK PLANI



TÜRKİYE
YÜZYILI



TÜRKİYE CUMHURİYETİ'NİN YÜZÜNCÜ YILI

OF/TRABZON

Gelecek için yetiştirilen vatan çocuklarına, hiçbir güçlük karşısında baş eğmeyerek tam sabır ve dayanıklılık ile çalışmalarını ve öğrenimdeki çocuklarımızın anne ve babalarına da yavrularının öğrenimlerini tamamlaması için her fedakârlığı göze almaktan çekinmemelerini tavsiye ederim. Büyük tehlikeler önünde, uyanan milletlerin kararlarında ne kadar ısrarlı olduklarını tarih doğrulamaktadır. Silahı ile olduğu gibi kafasıyla da mücadele mecburiyetinde olan milletimizin, birincisinde gösterdiği kudreti ikincisinde de göstereceğine asla şüphem yoktur.

Mustafa Kemal ATATÜRK



İli: Trabzon		İlçesi: Of	
Adres:	PINARALTI MAHALLESİ NO: 19 OF / TRABZON	Coğrafi Konum (link)	https://goo.gl/maps/X97H+Q5 P
Telefon Numarası:	04627862866	Faks Numarası:	04627862866
e- Posta Adresi:	742947@meb.k12.tr 742945@meb.k12.tr	Web adresi:	https://pinaraltiilkokulu.meb.k12.tr/ https://pinaraltiortaokulu.meb.k12.tr/
Kurum Kodu:	742947 742945	Öğretim Şekli:	Tam Gün

Tablo 1. Okul/Kurum Bilgileri





SUNUŞ:

Çok hızlı gelişen, değişen teknolojilerle bilginin değişim süreci de hızla değişmiş ve başarı için sistemli ve planlı bir çalışmayı kaçınılmaz kılmıştır. Sürekli değişen ve gelişen ortamlarda çağın gerekleri ile uyumlu bir eğitim öğretim anlayışını sistematik bir şekilde devam ettirebilmemiz, belirlediğimiz stratejileri en etkin şekilde uygulayabilmemiz ile mümkün olacaktır. Başarılı olmak da iyi bir planlama ve bu planın etkin bir şekilde uygulanmasına bağlıdır.

Kapsamlı ve özgün bir çalışmanın sonucu hazırlanan Stratejik Plan okulumuzun çağa uyumu ve gelişimi açısından tespit edilen ve ulaşılması gereken hedeflerin yönünü doğrultusunu ve tercihlerini kapsamaktadır. Katılımcı bir anlayış ile oluşturulan Stratejik Plânın, okulumuzun eğitim yapısının daha da güçlendirilmesinde bir rehber olarak kullanılması amaçlanmaktadır.

Belirlenen stratejik amaçlar doğrultusunda hedefler güncellenmiş ve okulumuzun 2024-2028 yıllarına ait stratejik plânı hazırlanmıştır.

Bizim bu vizyonumuzda belirttiğimiz hususlarda okulumuzun geleceğe dönük ne gibi kazanımlar elde edebileceğini, nelere dikkat etmemiz gerektiğini, neleri devam ettirip, neleri düzeltmemiz gerektiği konusunda bizim 5 yıllık geleceğimizi öngörmek açısından yaptığımız bir çalışmadır. Bu belge neticesinde, umarım devletimize faydalı, milletimize bağlı bireyler yetiştirmeye devam edeceğiz.

Bu bağlamda 2024-2028 Stratejik Planının gerçekleşmesine faydalı olması dilekleriyle planını hazırlayan Okulumuz Stratejik Planlama ekibine ve katkıda bulunan herkese teşekkür ederim.

Hikmet TURAN
Okul Müdürü

İÇİNDEKİLER

1. GİRİŞ VE STRATEJİK PLANIN HAZIRLIK SÜRECİ	SAYFA
1.1 Strateji Geliştirme Kurulu ve Stratejik Plan Ekibi.....	9
1.2 Planlama Süreci.....	9-10
2. DURUM ANALİZİ	
2.1 Kurumsal Tarihçe.....	13
2.2 Uygulanmakta Olan Planın Değerlendirilmesi.....	14-16
2.3 Mevzuat Analizi.....	16
2.4 Üst Politika Belgelerinin Analizi.....	17
2.5 Faaliyet Alanları ile Ürün ve Hizmetlerin Belirlenmesi.....	18
2.6 Paydaş Analizi.....	19
2.7 Kurum Kültürü Analizi.....	26
2.8 Kuruluş İçi Analiz.....	27
2.8.1. Teşkilat Yapısı.....	28
2.8.2. İnsan Kaynakları.....	29
2.8.3. Teknolojik Düzey.....	36
2.8.4. Mali Kaynaklar.....	38
2.9 Çevre Analizi (Politik, Ekonomik, Sosyal, Teknolojik, Yasal ve Çevresel Çevre Analizi -PESTLE).....	39-40
2.10 Güçlü ve Zayıf Yönler ile Fırsatlar ve Tehditler (GZFT) Analizi	41
2.11 Tespit ve İhtiyaçların Belirlenmesi.....	41
3. GELECEĞE BAKIŞ	
3.1. Misyon.....	45
3.2. Vizyon.....	45
3.3. Temel Değerler ve İlkeler.....	45-46
4. AMAÇ, HEDEF VE STRATEJİLERİN BELİRLENMESİ	
4.1. Pınaraltı İlk/Ortaokulu Amaç Ve Hedeflere İlişkin Mimari	48-57
4.2. Maliyetlendirme.....	58
5. İZLEME VE DEĞERLENDİRME	
5.1. İzleme ve Değerlendirme.....	63

TABLolar DİZİNİ

No	Tablo Adı	Sayfa
Tablo:1	Okul/Kurum Bilgileri	3
Tablo:2	Strateji Geliştirme Kurulu ve Stratejik Plan Ekibi Tablosu	9
Tablo:3	Yasal Yükümlülükler(Görevler)	16
Tablo:4	Üst Politika Belgeleri Analizi Tablosu	18
Tablo:5	Faaliyet Alanlar/Ürün ve Hizmetler Tablosu	19
Tablo:6	İç ve Dış Paydaşlar	21
Tablo:7	Öğretmen Anket Tablosu	21-22
Tablo:8	Öğretmen Görüşleri	23
Tablo:9	Öğrenci Anket Tablosu	23-24
Tablo:10	Öğrenci Görüşleri	24
Tablo:11	Veli Anketi	25-26
Tablo:12	Veli Görüşleri	27
Tablo:13	İç ve Dış Paydaş Analizi	27
Tablo:14	Analiz İçerik Tablosu	29-30
Tablo:15	Teşkilat Yapısı	30
Tablo:16	Kurumda Oluşturulan Birimler	31
Tablo:17	Çalışanların Görev Dağılımı	31-32
Tablo:18	İdari Personelin Okulumuzda Hizmet Bilgiler Süresine İlişkin	32
Tablo:19	Okul/Kurumda Oluşan Yönetici Sirkülasyonu Oranı	32
Tablo:20	İdari Personelin Katıldığı Hizmet İçi Programları (2024 Yılı İtibarıyla)	33
Tablo:21	Pınaraltı İlk/Ortaokulu Öğrenci Sayıları	33
Tablo:22	Öğrenci Devamsızlık Bilgileri İlkokul	33
Tablo:23	Öğrenci Devamsızlık Bilgileri Ortaokul	34
Tablo:24	Okul Yerleşkesine Ait Bilgiler	34
Tablo:25	Çalışan Bilgileri	35
Tablo:26	Donanım ve Teknolojik Kaynaklarımız	35
Tablo:27	İnsan Kaynaklarının Nitelik ve Niceliği	35
Tablo:28	Çalışanlara Verilen Ödüller	36
Tablo:29	Okul/Kurumda Oluşan Yönetici Sirkülasyonu Oranı	36
Tablo:30	İdari Personelin Katıldığı Hizmet İçi Programları (2024 Yılı İtibarıyla)	37
Tablo:31	Öğretmenlerin Hizmet Süreleri (An İtibarıyla)	37
Tablo:32	Öğretmenlerin Katıldığı Hizmet İçi Eğitim Programları (2024 İtibarıyla)	38
Tablo:33	Kurumdaki Mevcut Hizmetli/ Memur Sayısı	38
Tablo:34	Okul/Kurum Rehberlik Hizmetleri	38
Tablo:35	Teknolojik Araç-Gereç Durumu	39
Tablo:36	Fiziki Mekân Durumu	39
Tablo:37	Mali Kaynak Tablosu	40
Tablo:38	Harcama Kalemleri	40
Tablo:39	Gelir-Gider Tablosu	40
Tablo:40	PESTLE Analiz Tablosu	42
Tablo:41	Güçlü ve Zayıf Yönler	43-44
Tablo:42	Fırsatlar ve Tehditler	45-46
Tablo:41	Amaç ve Hedeflere İlişkin Mimari Tablosu	50-59
Tablo:42	Maliyetlendirme (İlkokul)	60
Tablo:43	Maliyetlendirme (Ortaokul)	60-61

ŞEKİLER DİZİNİ		
NO	TABLO ADI	SAYFA
Şekil:1	Stratejik Plan Değerlendirme Grafiği	15
Şekil:2	Pınaraltı İlk/Ortaokulu Stratejik Planlama Gelişim Şeması	20
Şekil:3	İzleme ve Değerlendirme Süreci	63

KISALTMALAR	
GZFT	GÜÇLÜ-SAYIF-FIRSAT-TEHDİT
MEBBİS	MİLLİ EĞİTİM BAKANLIĞI BİLGİ SİSTEMİ
KHK	KANUN HÜKMÜNDE KARARNAME
MEB	MİLLİ EĞİTİM BAKANLIĞI
DYS	DOKÜMAN YÖNETİM SİSTEMİ
TEFBİS	TÜRKİYE'DE EĞİTİMİN FİNANSMANI VE EĞİTİM HARCAMALARI BİLGİ YÖNETİM SİSTEMİ
FATİH	FIRSATLARI ARTIRMA VE TEKNOLOJİYİ İYİLEŞTİRME HAREKETİ
OAB	OKUL AİLE BİRLİĞİ
ÖBA	ÖĞRETMEN BİLİŞİM AĞI
PG	PERFORMANS GÖSTERGESİ
RAM	REHBERLİK ARAŞTIRMA MERKEZİ
EBA	EĞİTİM BİLİŞİM AĞI
PESTLE	POLİTİK, EKONOMİK, SOSYOLOJİK, TEKNOLOJİK, YASAL VE EKOLOJİK ANALİZ

TANIMLAR	
Kaynaştırma Eğitimi	Özel eğitime ihtiyacı olan bireylerin eğitimlerini, destek eğitim hizmetleri de sağlanarak akranlarıyla birlikte resmî veya özel örgün ve yaygın eğitim kurumlarında sürdürmelerini sağlamak esasına dayanan özel eğitim uygulamalarıdır.
Okul-Aile Birlikleri	Eğitim kampüslerinde yer alan okullar dâhil Bakanlığa bağlı okul ve eğitim kurumlarında kurulan birliklerdir.
Örgün Eğitim	Belirli yaş grubundaki ve aynı seviyedeki bireylere amaca göre hazırlanmış programlarla okul çatısı altında düzenli olarak yapılan eğitimidir.
Örgün Eğitim Dışına Çıkma	Ölüm ve yurt dışına çıkma haricindeki nedenlerin herhangi birisine bağlı olarak örgün eğitim kurumlarından ilişik kesilmesi durumunu ifade etmektedir.
Uzaktan Eğitim	Her türlü iletişim teknolojileri kullanılarak zaman ve mekândan bağımsız olarak insanların eğitim almalarının sağlanmasıdır.
Yaygın Eğitim	Örgün eğitim sistemine hiç girmemiş ya da örgün eğitim sisteminin herhangi bir kademesinde bulunan veya bu kademedan ayrılmış ya da bitirmiş bireylere; ilgi, istek ve yetenekleri doğrultusunda ekonomik, toplumsal ve kültürel gelişmelerini sağlayıcı nitelikte çeşitli süre ve düzeylerde hayat boyu yapılan eğitim, öğretim, üretim, rehberlik ve uygulama etkinliklerinin bütünüdür.
Zorunlu Eğitim	Dört yıl süreli ve zorunlu ilkokullar ile dört yıl süreli, zorunlu ve farklı programlar arasında tercihe imkân veren ortaokullar ve imam-hatip ortaokullarından oluşan ilköğretim ile ilköğretime dayalı dört yıllık zorunlu, örgün veya yaygın öğrenim veren genel, mesleki ve teknik ortaöğretim kademelerinden oluşan eğitim sürecini ifade eder.
Coğrafi Bilgi Sistemi (CBS)	Dünya üzerindeki karmaşık sosyal, ekonomik, çevresel vb. sorunların çözümüne yönelik mekâna/konuma dayalı karar verme süreçlerinde kullanıcılara yardımcı olmak üzere büyük hacimli coğrafi verilerin toplanması, depolanması, işlenmesi, yönetimi, mekânsal analizi, sorgulaması ve sunulması fonksiyonlarını yerine getiren donanım, yazılım, personel, coğrafi veri ve yöntem bütünüdür.
Hibrit Öğrenme	Sınıf içi ve çevrim içi öğrenmenin en güçlü yanlarının birleştirilerek başarı için gerekli olan bilgi ve iletişim becerilerini geliştirmede kullanılacak bir yaklaşımdır.

BÖLÜM I

GİRİŞ VE STRATEJİK PLANIN HAZIRLIK SÜRECİ

1. GİRİŞ VE STRATEJİK PLANIN HAZIRLIK SÜRECİ

1.1. Strateji Geliştirme Kurulu ve Stratejik Plan Ekibi

Strateji Geliştirme Kurulu: Okul müdürünün başkanlığında, bir okul müdür yardımcısı, bir öğretmen ve okul/aile birliği başkanı ile bir yönetim kurulu üyesi olmak üzere 5 kişiden oluşan üst kurul kurulur.

Stratejik Plan Ekibi: Okul müdürü tarafından görevlendirilen ve üst kurul üyesi olmayan müdür yardımcısı başkanlığında, belirlenen öğretmenler ve gönüllü velilerden oluşur.

Strateji Geliştirme Kurulu Bilgileri		Stratejik Plan Ekibi Bilgileri	
Adı Soyadı	Ünvanı	Adı Soyadı	Ünvanı
Hikmet TURAN	Okul Müdürü	Levent BERBER	Müdür Yard.
Alim İNCEOĞLU	Müdür Yard.	Esra ATİK	Öğretmen
Mehmet BİLGİN	Öğretmen	Ayşegül TOKGÖZ	Öğretmen
Mehmet AYDIN	Öğretmen	Elif ÖZKAN	Öğretmen
Hilal AYDIN	Öğretmen	Şener UZUN	Veli
Şener UZUN	Veli		

Tablo 2. Strateji Geliştirme Kurulu ve Stratejik Plan Ekibi Tablosu

1.2. Planlama Süreci:

2024-2028 dönemi stratejik plan hazırlanma süreci Strateji Geliştirme Kurulu ve Stratejik Plan Ekibi'nin oluşturulması ile başlamıştır. Ekip tarafından oluşturulan çalışma takvimi kapsamında ilk aşamada durum analizi çalışmaları yapılmış ve durum analizi aşamasında, paydaşlarımızın plan sürecine aktif katılımını sağlamak üzere paydaş anketi, toplantı ve görüşmeler yapılmıştır. Durum analizinin ardından geleceğe yönelim bölümüne geçilerek okulumuzun/kurumumuzun amaç, hedef, gösterge ve stratejileri belirlenmiştir. Ülkemizde planlama ile ilgili 1927 yılından beri yürürlükte olan 1050 sayılı Muhasebe-i Umumiye Kanunu 10 Aralık 2003'de kamuda yeni yapılanma süreci içerisinde bütün kamu kurum ve kuruluşlarının stratejik planlarını yapabilmelerini sağlayan 5018 sayılı Kamu Mali Yönetimi ve Kontrol Kanunu'yla değiştirilmiştir.

Bu kanun 2006 yılı bütçesinden başlayarak uygulanmaya başlanmıştır. Kamu Yönetimi Reformu kapsamında alınan, Yüksek Planlama Kurulu kararlarında ve 5018 sayılı Kamu Malî Yönetimi ve Kontrol Kanunu'nda, kamu kuruluşlarının stratejik planlarını hazırlamaları ve gelecek dönemlerde kuruluş bütçelerini bu planda öngörülen kuruluş misyonu, vizyonu, amaç ve hedefleri ile uyumlu olacak biçimde performans programlarına dayalı olarak oluşturması gerektiği hükme bağlanmıştır.

Stratejik Plan ,kamu yönetimlerinin orta ve uzun vadeli amaçlarını,temel ilke ve politikalarını,hedef ve önceliklerini, performans ölçütlerini,bunlara ulaşmak için izlenecek yöntemler ile kaynak dağılımlarını içeren plandır.(DPT, 2006).

Pınaraltı İlk/Ortaokulu Müdürlüğü olarak 2024-2028 Stratejik Planı çalışmaları kapsamında, okulumuz çalışanları ile ilgili paydaşların katılımıyla 2024 Eğitim Vizyonu, uygulanmakta olan stratejik plan, mevzuat, üst politika belgeleri incelenmiştir.2024-2028 yıllarını kapsayacak şekilde hazırlanan Stratejik Planımız beş bölümden (Stratejik Plan Hazırlık Süreci, Durum Analizi Özeti, Geleceğe Yönelim, Maliyetlendirme ve Stratejik Plan İzleme ve Değerlendirme) oluşmaktadır.

Paydaş analizi yapılarak iç ve dış paydaşlarımız değerlendirilmiştir. .Paydaş beklentileri, uyguladığımız anket, grup çalışmaları sonuçlarına göre analiz edilerek kurumdan beklentiler tespit edilmiştir. PESTLE analizi yapılmış, kurum çalışanlarının,velilerin ve öğrencilerin görüşleri alınarak GZFT analizi yapılmış, çıkan sonuçlar önem derecesine göre önceliklendirilmiştir. Yapılan çalışmalar, Pınaraltı İlk/Ortaokulu'nun mevcut durumunu göstermiştir.

Elde edilen bilgiler sonucunda yedi amaç bu amaçlar altında da beş yıllık hedefler ile bu hedefleri gerçekleştirecek strateji ve eylemler ortaya çıkmıştır. Stratejilerin yaklaşık maliyetlerinden yola çıkılarak amaç ve hedeflerin tahmini kaynak ihtiyaçları hesaplanmıştır. Planda yer alan amaç ve hedeflerin gerçekleşme durumlarının takip edilebilmesi için de stratejik plan izleme ve değerlendirme modeli oluşturulmuştur.

Stratejik planlama uygulamalarının başarılı olması önemli ölçüde plan öncesi hazırlık çalışmalarının iyi planlanmış olmasına ve sürece katılımın üst düzeyde sağlanmasına bağlıdır

BÖLÜM II

DURUM ANALİZİ

2. DURUM ANALİZİ

Bu bölümde, okulumuzun mevcut durumunu ortaya koyarak neredeyiz sorusuna yanıt bulunmaya çalışılmıştır. Bu kapsamda; okulumuzun kısa tanıtımına, okul künyesine ve temel istatistiklere, paydaş analizlerine ve görüşlerine, GZFT (Güçlü, Zayıf, Fırsat ve Tehditler) analizine yer verilmiştir.

Stratejik planlama sürecinin ilk adımı olan durum analizi, okulumuzun/kurumumuzun “neredeyiz?” sorusuna cevap vermektedir. Okulumuzun/kurumumuzun geleceğe yönelik amaç, hedef ve stratejiler geliştirebilmesi için öncelikle mevcut durumda hangi kaynaklara sahip olduğu yada hangi yönlerinin eksik olduğu ayrıca, okulumuzun/kurumumuzun kontrolü dışındaki olumlu ya da olumsuz gelişmelerin neler olduğu değerlendirilmiştir. Dolayısıyla bu analiz, okulumuzun/kurumumuzun kendisini ve çevresini daha iyi tanımasına yardımcı olacak ve stratejik planın sonraki aşamalarından daha sağlıklı sonuçlar elde edilmesini sağlayacaktır.

Durum analizi bölümünde, aşağıdaki hususlarla ilgili analiz ve değerlendirmeler yapılmıştır;

- Kurumsal tarihçe
- Uygulanmakta olan planın değerlendirilmesi
- Mevzuat analizi
- Üst politika belgelerinin analizi
- Faaliyet alanları ile ürün ve hizmetlerin belirlenmesi
- Paydaş analizi
- Kuruluş içi analiz
- Dış çevre analizi (Politik,ekonomik,sosyal,teknolojik,yasal ve çevresel analiz)
- Güçlü ve zayıf yönleri ile fırsatlar ve tehditler (GZFT)analizi
- Tespit ve ihtiyaçların belirlenmesi

2.1. Kurumsal Tarihçe(PINARALTI İLK/ORTAOKULU)



Pınaraltı İlköğretim Okulu 1948 yılında kasaba içinde bir binada başlamış olup ilk mezunlarını 1953 yılında vermiştir.

1970 yılında ilkokul binası yapılmıştır. 1983 yılında da ortaokul açılmıştır. İki farklı yerde binanın olması ve yetersiz gelmesi sebebiyle 3 katlı okul binası devlet tarafından yapılarak 2004 yılının kasım ayında hizmete girmiştir.

Okul bahçesinin küçük olması nedeniyle okul ile lojman arasındaki kayalık alana dolgu yapılarak okul bahçesi genişletilmeye çalışılmış, spor alanı için yapılandırılmıştır. Okulumuzun hizmete girmesiyle Erciyes Üniversitesi ile ortak başlatılan kitap toplama kampanyası ile 1200'e yakın kitap toplanarak kütüphanemiz hizmete girmiştir.

2.2. Uygulanmakta Olan Stratejik Planın Değerlendirilmesi

MEB Strateji Geliştirme Başkanlığının yayınladığı 2010/14 sayılı genelge ile İlçe Milli Eğitim Müdürlüklerinin stratejik plan yapmaları zorunlu hale getirilmiştir. Bu genelge doğrultusunda stratejik planlama ekibi kurulmuş, 2019–2023 yıllarını kapsayan stratejik planını hazırlamış 03 Kasım 2019 tarihinde plan tamamlanarak yayınlanmıştır.

2019-2023 Stratejik Planı Mevcut Durum Analizi Raporu, Stratejik Plan Kitabı ve Performans Programı kitapçığı olmak üzere 3 kitaptan oluşmaktadır. Stratejik Plan Hazırlık Süreci Durum Analizi, Geleceğe Yönelim, Maliyetlendirme, İzleme Ve Değerlendirme, olmak üzere 5 bölümden oluşmaktadır.

Mevcut planda Durum Analizi, Paydaş Analizi, Yükümlülükler Ve Mevzuat Analizi, Kurum İçi Ve Dışı Analiz, Üst Politika Belgeleri ,GZFT(SWOT)Analizi, kullanılmıştır. 2019-2023 Stratejik Planı Yasal Yükümlükler Ve Mevzuat Analizi bölümü 652 sayılı Millî Eğitim Bakanlığının Teşkilat ve Görevleri Hakkında Kanun Hükmünde Kararname esaslarına göre belirlenmiştir. 2019-2023 Stratejik Planı Okulun Tarihçesi, Okulun Mevcut Durumu, Paydaş Analizi,GZFT Analizi, Misyonumuz, Vizyonumuz, Temel Değerlerimiz, Eğitim ve Öğretime Erişim, Eğitim ve Öğretimde Kalitenin Arttırılması, Kurumsal Kapasite, Güvenlik,olmak üzere 11 faaliyet alanında gruplanmıştır.

2019-2023 stratejik planımız, Okul Müdürü Hikmet TURAN başkanlığında görevli öğretmenlerimizin katılımıyla yapılan toplantılarda, değerlendirilmiş ve sonuçları paylaşılmıştır. 2019-2023 stratejik planımızla birlikte hesap verilebilirlik anlayışı ile kaynakların etkili, ekonomik ve verimli bir şekilde elde edilmesi ve kullanılması sağlanmış,stratejik yönetim anlayışı kurum kültürü olarak benimsenmiştir. Planlama, çalışmaları izleme, değerlendirme ve denetleme süreçleri önem kazanmıştır.

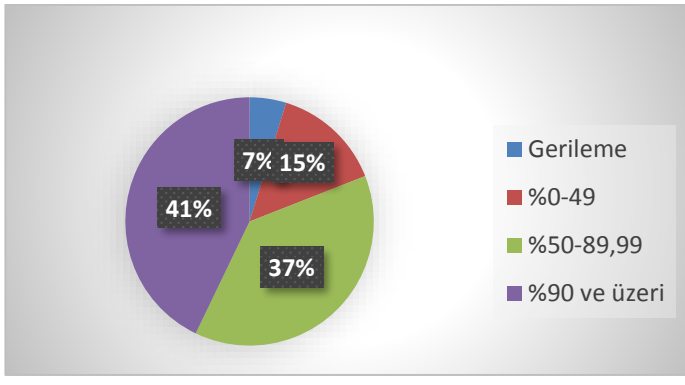
Değerlendirme raporu, 2019-2023 Dönemi Stratejik Planının 2023 yılı hedeflere ve hedeflere ait performans göstergelerine ulaşma oranları dikkate alınarak hazırlanmıştır. Raporda; stratejik planda belirlenmiş olan amaç ve hedefler, sorumlu birim ve performans göstergeleri bazında değerlendirilmiştir ve her bir performans göstergesi için performans hesaplaması yüzde olarak hesaplanmıştır. Performans göstergelerine ilişkin değerlendirmeler; Her bir performans göstergesinin hedefe etkisi göz önünde bulundurularak hedef bazında performans hesaplaması yapılmıştır.

Hedef Performansının Hesaplanmasında Dikkat Edilen Hususlara Aşağıda Yer Verilmiştir:

- Tablolarda yer alan hedef performansları, performans göstergelerinin gerçekleşme yüzdeleri tek tek hesaplandıktan sonra ilgili göstergenin hedefe olan etkisi bulunarak sonuçların toplanmasıyla elde edilmiştir.

- Bazı göstergelerin performansı yüzde 100'ü aşmıştır. Ancak hedef performansının ölçümünde bu değer 100 olarak dikkate alınmıştır. Böylece diğer göstergelerin hedefe etkisinin doğru hesaplanması sağlanmıştır.

- Bazı göstergelerin performansı negatif bir değer almıştır. Ancak hedef performansının ölçümünde bu değer 0 olarak dikkate alınmıştır. Böylece diğer göstergelerin hedefe etkisinin doğru hesaplanması sağlanmıştır.



Şekil 1 : Stratejik Plan Değerlendirme Grafiği

Değerlendirmelerimiz sonucunda, hedef göstergelerimize etki eden önemli gelişmeler yaşandığını gözlemledik. Bu gelişmeler, planlarımızın bazı alanlarda başarısızlığa neden olmasına yol açtı. Bu kırılma noktalarını ayrıntılı olarak planımızın değerlendirme analizinde ele alacağız. Özellikle şu anahtar konuları vurgulayabiliriz:

Pandemi Süreci: COVID-19 pandemisi, eğitim alanında büyük zorluklar yarattı. Dünya genelinde okulların kapanması veya sınırlı katılımı açık kalması, öğrenciler üzerinde olumsuz etkilere yol açtı.

Deprem Etkisi: Kahramanmaraş'ta yaşanan deprem, psikolojik ve sosyal hasara neden oldu ve öğrencilerin eğitimine olumsuz etkiledi.

Okul Kapanmaları: COVID-19 pandemisi nedeniyle birçok ülkede okullar geçici olarak kapatılmış veya çevrimiçi eğitime geçilmiştir. Bu, öğrencilerin fiziksel olarak okula katılamamaları anlamına gelir.

Çevrimiçi Eğitim Uygulamaları: Pandemi sırasında öğrenciler, öğretmenler ve eğitim kurumları, çevrimiçi eğitim platformlarına daha fazla bağımlı hale gelmiştir.

Öğrenci Başarısındaki Dalgalanmalar: Pandemi nedeniyle öğrenci başarısı ve öğrenci notları dünya genelinde dalgalanmıştır. Online eğitim, öğrencilerin motivasyonunu ve öğrenme süreçlerini etkilemiştir..

Öğrenci Devamsızlığı: Okulların kapanması veya karışık eğitim modelleri, öğrenci devamsızlığı sorunlarına yol açmıştır. Bazı öğrenciler, çevrimiçi eğitime erişimde sorun yaşamıştır.

Bu faktörler, hedeflerimize ulaşma konusunda karşılaştığımız zorlukların altını çizmektedir. Bu nedenle, yeni plan döneminde bu zorlukların üstesinden gelmeyi ve daha etkili bir eğitim ortamı oluşturmayı hedeflemekteyiz.

Pınaraltı İlkokulu/Ortaokulu olarak 2019-2023 Stratejik Planı'nın gerçekleşme durumu değerlendirildiğinde aşağıdaki konularda önemli iyileşmelerin sağlandığı görülmüştür:

İyileşmeler

- 1) Okul binasında ve fiziki mekanlarda iyileştirilmeler yapılmıştır.
- 2) Okul binasının iç ve dış temizliği sağlanmıştır.
- 3) Okul binasında öğrencilerin güvenlikleri sağlanmıştır.
- 4) Okul binasında bulunan asansör kullanılabilir hale getirilmiştir.
- 5) Okul binası iş sağlığı ve güvenliği standartlarına uygun hale getirilmiştir.

Sorunlar

- 1) Yeterli sayıda kültürel ve sportif faaliyet yapılamaması.
- 2) Velilerin okul idaresine ve öğretmenlere yersiz müdahalelerde bulunmaları.
- 3) Çalışanlara yönelik yapılan suçlamalarda velilere yaptırımların yetersiz olması.
- 4) Okul binasının dışında çöp konteynerlerinin olmaması ve çöplerin duvar diplerine atılması.
- 5) Sabah okula giriş saatinde yoğun araç trafiğinin yaşanması

2.3. Yasal Yükümlülükler ve Mevzuat Analizi

Mevzuat analizinde okul/kuruma görev ve sorumluluk yükleyen, okul/kurumun faaliyet alanını düzenleyen mevzuat gözden geçirilmiştir. yasal yükümlülükler listesi oluşturulur. Mevzuat analizinin daha sonraki aşamada okul/kurumun faaliyet alanlarının ve misyon bildirimlerinin belirlenmesinde ve geleceğe bakışının oluşturulmasında ve/veya gözden geçirilmesinde kullanılmıştır. Mevzuat analiziyle amaç ve hedeflerin sınırları çizilir. İdare, görevlerini yürütürken bu sınırların dışına çıkmamıştır.

Tablo 3 :Yasal Yükümlülükler(Görevler)

YASAL YÜKÜMLÜLÜK (GÖREVLER)	DAYANAK(KANUN, YÖNETMELİK, GENELGE, YÖNERGE)
Atama	657 Sayılı Devlet Memurları Kanunu
	Milli Eğitim Bakanlığına Bağlı Okul ve Kurumların Yönetici ve Öğretmenlerinin Norm Kadrolarına İlişkin Yönetmelik
	Milli Eğitim Bakanlığı Eğitim Kurumları Yöneticilerinin Atama ve Yer Değiştirmelerine İlişkin Yönetmelik
	Milli Eğitim Bakanlığı Öğretmenlerinin Atama ve Yer Değiştirme Yönetmeliği
Ödül, Disiplin	Devlet Memurları Kanunu
	6528 Sayılı Milli Eğitim Temel Kanunu İle Bazı Kanun ve Kanun Hükmünde Kararnamelerde Değişiklik Yapılmasına Dair Kanun
	Milli Eğitim Bakanlığı Personeline Başarı, Üstün Başarı ve Ödül Verilmesine Dair Yönerge
	Milli Eğitim Bakanlığı Disiplin Amirleri Yönetmeliği
Kurum Yönetimi	1739 Sayılı Milli Eğitim Temel Kanunu
	Milli Eğitim Bakanlığı Hayat Boyu Öğretim Kurumları Yönetmeliği
	Milli Eğitim Bakanlığı Okul Aile Birliği Yönetmeliği
	Milli Eğitim Bakanlığı Eğitim Bölgeleri ve Eğitim Kurulları Yönergesi
	MEB Yönetici ve Öğretmenlerin Ders ve Ek Ders Saatlerine İlişkin Karar
	Taşınır Mal Yönetmeliği
Eğitim-Öğretim	Anayasa
	1739 Sayılı Milli Eğitim Temel Kanunu
	222 Sayılı İlköğretim ve Eğitim Kanunu
	6287 Sayılı İlköğretim ve Eğitim Kanunu ile Bazı Kanunlarda Değişiklik Yapılmasına Dair Kanun
	Milli Eğitim Bakanlığı Hayat Boyu Öğretim Kurumları Yönetmeliği
	Milli Eğitim Bakanlığı Eğitim Öğretim Çalışmalarının Planlı Yürütülmesine İlişkin Yönerge
	Milli Eğitim Bakanlığı Öğrenci Yetiştirme Kursları Yönergesi
	Milli Eğitim Bakanlığı Ders Kitapları ve Eğitim Araçları Yönetmeliği
	Milli Eğitim Bakanlığı Öğrencilerin Ders Dışı Eğitim ve Öğretim Faaliyetleri Hakkında Yönetmelik
Personel İşleri	Milli Eğitim Bakanlığı Personel İzin Yönergesi
	Devlet Memurları Tedavi ve Cenaze Giderleri Yönetmeliği
	Kamu Kurum ve Kuruluşlarında Çalışan Personelin Kılık Kıyafet Yönetmeliği

	Memurların Hastalık Raporlarını Verecek Hekim ve Sağlık Kurulları Hakkındaki Yönetmelik
	Milli Eğitim Bakanlığı Personeli Görevde Yükseltme ve Unvan Değişikliği Yönetmeliği
	Öğretmenlik Kariyer Basamaklarında Yükseltme Yönetmeliği
Mühür, Yazışma, Arşiv	Resmi Mühür Yönetmeliği
	Resmi Yazışmalarda Uygulanacak Usul ve Esaslar Hakkındaki Yönetmelik
	Milli Eğitim Bakanlığı Evrak Yönergesi
	Milli Eğitim Bakanlığı Arşiv Hizmetleri Yönetmeliği
Rehberlik ve Sosyal Etkinlikler	Milli Eğitim Bakanlığı Rehberlik ve Psikolojik Danışma Hizmetleri Yönet.
	Okul Spor Kulüpleri Yönetmeliği
	Milli Eğitim Bakanlığı İlköğretim ve Ortaöğretim Sosyal Etkinlikler Yönetmeliği
Öğrenci ve Kursiyer İşleri	Milli Eğitim Bakanlığı Hayat Boyu Öğretim Kurumları Yönetmeliği
	Milli Eğitim Bakanlığı Demokrasi Eğitimi ve Okul Meclisleri Yönergesi
	Okul Servis Araçları Hizmet Yönetmeliği
İsim ve Tanıtım	Milli Eğitim Bakanlığı Kurum Tanıtım Yönetmeliği
	Milli Eğitim Bakanlığına Bağlı Kurumlara Ait Açma, Kapatma ve Ad Verme Yönetmeliği
Sivil Savunma	Sabotajlara Karşı Koruma Yönetmeliği
	Binaların Yangından Korunması Hakkındaki Yönetmelik
	Daire ve Müesseseler İçin Sivil Savunma İşleri Kılavuzu

2.4. Üst Politika Belgeleri Analizi

Temel Üst Politika Belgesi	İlgili Bölüm/Referans	Verilen Görevler/İhtiyaçlar
5018 sayılı Kamu Mali Yönetimi ve Kontrol Kanunu	<ul style="list-style-type: none"> 9. Madde, 41. Madde 	Kurum Faaliyetlerinde bütçenin etkin ve verimli kullanımı Stratejik Plan Hazırlama Performans Programı Hazırlama Faaliyet Raporu Hazırlama
30344 sayılı Kamu İdarelerinde Stratejik Plan Hazırlamaya İlişkin Usul ve Esaslar Hakkında Yönetmelik (26 Şubat 2018)	Tümü	5 yıllık hedefleri içeren Stratejik Plan hazırlanması
Kamu İdareleri İçin Stratejik Plan Hazırlama Kılavuzu (26 Şubat 2018)	Tümü	5 yıllık hedefleri içeren Stratejik Plan hazırlanması
2022/21 sayılı Genelge Millî Eğitim Bakanlığı 2024-2028 Stratejik Plan Hazırlık Çalışmaları (06 Ekim 2022)	Tümü	2024-2028 Stratejik Planının Hazırlanması
MEB 2024-2028 Stratejik Planı	Tümü	MEB Politikaları Konusunda Taşra Teşkilatına Rehberlik
Kamu İdarelerince Hazırlanacak Performans Programları Hakkında Yönetmelik	Tümü	5 yıllık kurumsal hedeflerin her bir mali yıl için ifade edilmesi
Kamu İdarelerince Hazırlanacak Faaliyet Raporu Hakkında Yönetmelik	Tümü	Her bir mali yıl için belirlenen hedeflerin gerçekleşme durumlarının tespiti, raporlanması
Trabzon İl Mem 2024-2028 Stratejik Planı	Tümü	
Of İlçe Mem 2024-2028 Stratejik Planı	Tümü	

Tablo 4. Üst Politika Belgeleri Analizi Tablosu

2.5. Faaliyet Alanları ile Ürün/Hizmetlerin Belirlenmesi

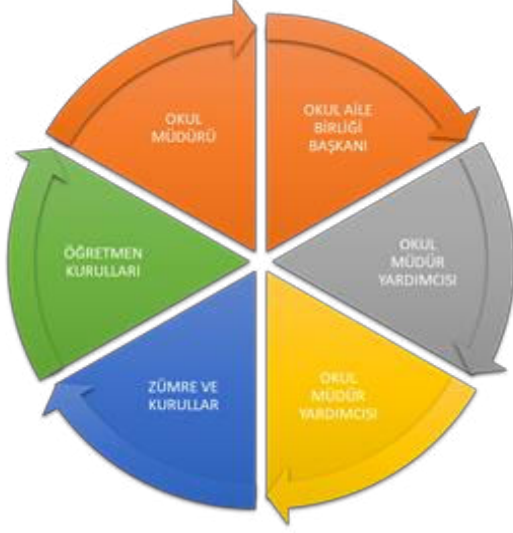
Mevzuat analizi çıktıları dolayısıyla görev ve sorumluluklar dikkate alınarak okul/kurumun sunduğu temel ürün ve hizmetler belirlenir. Belirlenen ürün ve hizmetler Tablo 3'te belirtildiği gibi belirli faaliyet alanları altında toplulaştırılır. Faaliyet alanları ile ürün ve hizmetlerin belirlenmesi amaç, hedef ve stratejilerin oluşturulması aşamasında yönlendirici olacaktır.

Faaliyet Alanı	Ürün/Hizmetler
Eğitim-Öğretim Faaliyetleri	Öğrenci İşleri Kayıt-nakil işleri Devam-devamsızlık Sınıf geçme Sınav hizmetleri
Rehberlik Faaliyetleri	Öğrenci rehberliği Veli rehberliği Diğer rehberlik faaliyetleri
Sosyal Faaliyetler	Faaliyet alanlarının tespiti İlgi ve yeteneklere göre yönlendirme Katılımın sağlanması Dış paydaş iş birlikleri Faaliyet takvimi Raporlama
Sportif Faaliyetler	Faaliyet alanlarının tespiti İlgi ve yeteneklere göre yönlendirme Rehberlik Yarışmalar düzenlenmesi ve katılımın sağlanması Dış paydaş iş birlikleri Faaliyet takvimi Raporlama
Kültürel ve Sanatsal Faaliyetler	Faaliyet alanlarının tespiti Katılımın sağlanması Dış paydaş iş birlikleri Faaliyet takvimi Raporlama
İnsan Kaynakları Faaliyetleri	Merkezi/Mahalli hizmet içi kurs/seminerlere katılım Eğitim içerikli toplantılar Kurum içi ve kurum dışı personel etkinlikleri Dış paydaş iş birliğindeki eğitim faaliyetleri
Okul Aile Birliği Faaliyetleri	İş birliği Toplantılar İhtiyaçların ve sorun alanlarının belirlenmesi İhtiyaçların giderilmesi
Öğrencilere Yönelik Faaliyetler	Okul içi ve okul dışı faaliyetler Ekiplerin ve kurulların işleyişi
Ölçme Değerlendirme Faaliyetleri	Öğrenci takip kartları Ortak sınavlar Rehberlik Yönlendirme Değerlendirme toplantıları
Öğrenme Ortamlarına Yönelik Faaliyetler	Fiziki koşulların iyileştirilmesi Laboratuvarların amacına uygun işleyişi Derslik başına düşen öğrenci sayıları Öğretmenlerin mesleki gelişimleri
Ders Dışı Faaliyetler	Okul dışı öğrenme ortamları Ders dışı etkinlikler Okul-aile iş birlikleri

Tablo 5 . Faaliyet Alanlar/Ürün ve Hizmetler Tablosu

2.6. Paydaş Analizi

Kurumumuzun temel paydaşları öğrenci, veli ve öğretmen olmakla birlikte eğitimin dışsal etkisi nedeniyle okul çevresinde etkileşim içinde olunan geniş bir paydaş kitlesi bulunmaktadır. Paydaşlarımızın görüşleri anket, toplantı, dilek ve istek kutuları, elektronik ortamda iletilen öneriler de dâhil olmak üzere çeşitli yöntemlerle sürekli olarak alınmaktadır.



Şekil 2: Pınaraltı İlkokulu/ Ortaokulu Stratejik Planlama Gelişim Şeması

İç Paydaşlar	Dış Paydaşlar		
Kurum Müdürü	Of Kaymakamlığı	İlçe Tarım ve Orman Müdürlüğü	Spor Kulüpleri
Kurum Müdür Yardımcısı	İlçe Milli Eğitim Müdürlüğü	İlçe Kültür ve Turizm Müdürlüğü	Sanayi ve Ticaret Odaları
Öğretmenler	İlçe Emniyet Müdürlüğü	Çay Fabrikaları	Karadeniz Teknik Üniversitesi
Öğrenciler	Trabzon Büyükşehir Belediyesi	Of Gençlik Hizmetleri ve Spor İlçe Müdürlüğü	Trabzon Üniversitesi
Okul Aile Birliği	Of Belediye Başkanlığı	Vakıflar Bölge Müdürlüğü	Of Teknoloji Fakültesi
Hizmetliler	Of Aile ve Sosyal Hizmetler İlçe Müdürlüğü	Of Basın, Yayın ve Enformasyon İlçe Müdürlüğü	Doğu Karadeniz Kalkınma Ajansı (DOKA)
	Eğitim Sendikaları	Sivil Toplum Kuruluşları (STK)	Eğitime Hizmet Eden Hayırseverler
	Of İlçe Sağlık Müdürlüğü	Resmî Okullar/Kurumlar	Veliler

Tablo. 6. İç ve Dış Paydaşlar

İç Paydaş Analiz Anketi” Sonuçları:

Okulumuzda toplam 14 öğretmen görev yapmaktadır. Bu öğretmenlere yönelik olarak uygulanan anket sonuçları aşağıda yer almaktadır.

Toplam Öğretmen: 14

Katılan Öğretmen: 14

ÖĞRETMEN GÖRÜŞLERİ											
SIRA NO	MADDELER	KATILMA DERECESESİ					Cevap Verenlerin Toplamı	Kesinlikle Katılıyorum	Katılıyorum	Kararsızım	Kısmen Katılıyorum
		Kesinlikle Katılıyorum	Katılıyorum	Kararsızım	Kısmen Katılıyorum	Katılmıyorum					
1.	Okulun misyonu ve vizyonunu tamolarak anlıyorum.	10	4	0	0	0	14	71%	29%	0%	0%
2	Okulda eğitim ve yönetim kalitesisürekli olarak gelişiyor.	12	2	0	0	0	14	85%	15%	0%	0%
3	Okul temiz ve hijyeniktir.	10	3	1	0	0	14	71%	21%	8%	0%
4.	Okul, öğrencilerinve personelin güvenliğini sağlamak için önlemler alır.	8	6	0	0	0	14	57%	43%	0%	0%
5.	Okul, yeni Kabul edilen öğrencilere uygun desdeği sağlar.	10	4	1	0	0	14	71%	29%	0%	0%
6.	Okulumuz mesleki yeterliliğimi geliştirmek için eğitim fırsatları sunuyor.	10	3	1	0	0	14	71%	21%	8%	0%
7.	Okul yönetimimiz öğretmenleri etkin bir şekilde yönlendirir.	14	0	0	0	0	14	100%	0%	0%	0%
8.	Okulumuz, öğrencilerin öğrenme ilgisini uyandıracak bir öğrenme ortamı uyandırır.	10	4	0	0	0	14	71%	29%	0%	0%
9.	Etkili bir öğretmen olmak için ihtiyaç duyduğum kaynaklara erişimim var.	11	1	2	0	0	14	78%	8%	%	0%
10.	Bana sunulan kaynakları kullanmak için gerekli eğitime sahibim.	13	1	0	0	0	14	92%	8%	0%	0%
11.	Okulumuzun , farklı ihtiyaçlarıolan öğrencileri desteklemek için etkin bir	12	2	0	0	0	14	84%	16%	0%	0%

	politikası vardır.										
12.	Okulumuz müfredat uygulamasını etkin bir şekilde izler.	10	4	0	0		14	71%	29%	0%	0%
13.	Okulumuz, velilere uygun etkinlikler düzenlemektedir.	12	2	0	0	0	14	84%	16%	0%	0%
14.	Diğer öğretmenlerle işbirliği yaparım.	6	6	1	1	0	14	42%	42%	8%	8%
15.	Okulumuz personeli arasında dostane bir ilişki sürdürülür.	12	2	0	0	0	14	85%	15%	0%	0%
16.	Takım ruhumuz vemoralmimiz yüksek.	10	4	0	0	0	14	71%	29%	0%	0%
17.	Okulumuza aidiyet hissediyorum.	13	1	0	0	0	14	92%	8%	0%	0%

Tablo 7 : Öğretmen Anket Tablosu

ÖĞRETMEN GÖRÜŞLERİ

ÖĞRETMENLER OLUMLU GÖRÜŞLER	Okul yönetimimiz öğretmenleri etkin bir şekilde yönlendirmektedir.
	Okulumuz, öğrencilerin öğrenme ilgisini uyandıracak bir öğrenme ortamı oluşturmuştur.
	Etkili bir öğretmen olmak için ihtiyaç duyduğum kaynaklara erişimim var.
	Bana sunulan kaynakları kullanmak için gerekli eğitime sahibim.
	Okulumuzun, farklı ihtiyaçları olan öğrencileri desteklemek için etkin bir politikası vardır.
	Okulumuz müfredat uygulamasını etkin bir şekilde izler.
	Okulumuz, velilere uygun etkinlikler düzenlemektedir.
	Diğer öğretmenlerle iş birliği yaparım.
	Okul yönetimimiz öğretmenleri etkin bir şekilde yönlendirir.
	Okulumuz, öğrencilerin öğrenme ilgisini uyandıracak bir öğrenme ortamı oluşturmuştur.
ÖĞRETMENLER OLUSUZ GÖRÜŞLER	Takım ruhumuz ve moralimiz yükseltecek daha fazla çalışma yapılabilir.
	Öğretmenlerin okula aidiyetini arttırıcı çalışmalar yapılabilir.
	Öğretmenlerin mesleki yeterliliğini geliştirmek için eğitim fırsatları oluşturulabilir.

Tablo 8 : Öğretmen Görüşleri

Dış Paydaş Anketi” Sonuçları:

Okulumuzda toplam 72 öğrenci öğrenim görmektedir. Ankete katılabilir durumda olan 35 öğrenciye yönelik olarak uygulanan anket sonuçları aşağıda yer almaktadır.

Toplam Öğrenci: 115

Katılan Öğrenci:72

Toplam
Öğrenci:115
Katılım Sayısı:72

ÖĞRENCİ GÖRÜŞLERİ

SIRA NO	MADDELER	KATILMA DERECESESİ					Cevap Verenlerin Toplamı	Kesinlikle Katılıyorum	Katılıyorum	Kararsızım	Kısmen Katılıyorum	Katılmıyorum
		Kesinlikle	Katılıyorum	Kararsızım	Kısmen	Katılmıyorum						
1.	Okulumu seviyorum	63	7				70	90%	10%	0%	0%	0%
2	Okulumda kendimi güvende hissediyorum	64	4	3	1		72	88 %	5%	4%	3%	0%
3	Okulumun içi ve bahçesi temizdir.	56	3	9	1	3	72	77%	4%	13%	2%	6%
4.	Öğretmenim adildir	63	3	2			68	92%	5%	3%	0%	0%
5.	Öğretmenim benimle ilgileniyor.	64	5		1		70	91%	7%	0%	2%	0%
6.	Yardıma ihtiyacım olursa öğretmenim bana yardım eder.	62	8	1	1		72	85%	11%	2%	2%	0%
7.	Öğretmenim derse katılmamışağlar.	58	12				70	82%	18%	0%	0%	0%
8.	Öğretmenim dersleri farklı araçlar kullanarak anlatır.	56	12	4			72	77%	17%	6%	0%	0%
9.	Okulumuzda yeterli miktarda sportif faaliyetler düzenlenmektedir.	52	15	3			70	74%	21%	5%	0%	0%
10.	Okulda ders dışı eğlenceli etkinlikler var.	61	9	1		1	72	84%	12%	3%	0%	3%
11.	Teneffüslerde ihtiyaçlarımı giderebiliyorum.	64	7	1			72	88%	10%	2%	0%	0%
12.	Okulumuzda yapılan belirli gün ve haftaların (İlköğretim Haftası, Öğretmenler Günü, Yerli Malı Haftası vb.) kutlamalarını beğenerek izliyorum.	60	6	6			72	84 %	8%	8%	0%	0%

Tablo 9.Öğrenci Anket Tablosu

ÖĞRENCİ GÖRÜŞLERİ

ÖĞRENCİLER OLUMLU GÖRÜŞLER	Öğrencilerin kullanımına ve sosyalleşmesine yönelik çok sayıda sosyal, kültürel, sanatsal ve sportif imkânların bulunması
	Nitelikli ve düzenli eğitim ve etkinlikler düzenlenmesi
	Kurumumuzda tam gün eğitim yapılıyor olması
	Kurumumuzdaki öğrencilerin iletişim kanalının iyi olması
	Sınıf mevcutlarının eğitim-öğretim için uygun olması
	Öğretmenlerin öğrencilere yardıma her ihtiyaç duyduklarında destek sağlaması, rehberlik yapması.
ÖĞRENCİLER OLUMSUZ GÖRÜŞLER	Öğrencilerin bazılarının kendilerini güvende hissetmemeleri
	Okul bahçesinin temizliği ile ilgili bazı öğrencilerin memnuniyetsiz olması

Tablo.10.Öğrenci Görüşleri

VELİ GÖRÜŞLERİ		Toplam Veli: 64 Katılım Sayısı: 20												
SIRA NO	MADDELER	KATILMA DERECEŚİ					Cevap Verenlerin Toplamı	Veli Sayısı:64 Katılan :20						
		Kesinlikle Katılıyor	Katılıyor	Kararsızım	Kısmen Katılmıyorum	Katılmıyorum		Kesinlikle Katılıyor	Katılıyor	Kararsızım	Kısmen Katılıyor	Katılmıyorum		
1.	Okulun misyonu ve vizyonunutam olarak anlıyorum.	14	5	1	0	0	20	70%	25%	5%	0%	0%		
2	Okulda eğitim ve yönetim kalitesi sürekli gelişiyor.	18	2	0	0	0	20	90%	10%	0%	0%	0%		
3	Okul temiz ve hijyendir	14	5	1	0	0	20	70%	20%	5%	0%	0%		
4.	Okul öğrencilerin ve personelin güvenliğini sağlamak için uygun güvenlik önlemleri alır	12	7	1	0	0	20	60%	35%	5%	0%	0%		
5.	Okul, yeni kabul edilen öğrencilere uygun desteği sağlar.	15	5	0	0	0	20	75%	5%	0%	0%	0%		
6.	Okul çocuğumun okumaya olan ilgisinin gelişmesine yardımcı olabilir.	16	4	0	0	0	20	80%	20%	0%	0%	0%		

7.	Okul çocuđumun öğrenme ilgisini güçlendiriyor.	15	4	0	1	0	20	75%	20%	0%	5%	0%					
8.	Okul çocuđumun ahlaki gelişimini teşvik eder.	16	3	1	0	0	20	80%	15%	5%	0%	0%					
9.	Okulda kullanılan değerlendirme yöntemleri çocuđumun gelişimini tüm yönleriyle anlamama yardımcı oluyor.	18	2	0	0	0	20	90%	10%	0%	0%	0%					
10.	Okul çocuđumun öğrenme performansı ve gelişimi hakkında beni iyi bilgilendiriyor.	14	5	1	0	0	20	70%	25%	5%	0%	0%					
11.	Okul çocuđuma duygusal rahatsızlık ve öğrenme güçlükleri ile karşılaştığında yeterli desteđi ve rehberlik sağlar.	11	5	3	1	0	20	55%	25%	15%	5%	0%					
12.	Öğretmenlerin benimle iletişim kurma yöntemlerinden memnunum.	16	3	0	0	0	19	84%	16%	0%	0%	0%					
13.	Okulda herhangi bir problem durumunda müdür endişelerime cevap veriyor.	15	3	2	0	0	20	26%	75%	50%	15%	6%	10%	3%	0%	6%	0%
14.	Okulda velilerin ihtiyaçlarına uygun eğitim faaliyetleri düzenlenir.	12	5	3			20	60%	25%	15%	0%	0%					
15.	Okul, çocukların gelişimini desteklemek için velilerle iyi bir ilişki kurar.	16	5	1	0	0	20	80%	25%	5%	0%	0%					
16.	Okul, aktif veli katılımını teşvik eder.	13	3	4	0	0	20	65%	15%	20%	0%	0%					
17.	Okul veli etkinliklerine aktif olarak katılıyorum.	12	4	3	0	0	19	63%	21%	16%	0%	0%					
18.	Bir veli olarak okula aidiyet hissediyorum.	14	5	1	0	0	20	70%	25%	5%	0%	0%					
19.	Çocuđumun ev ödevlerini tamamlamasını sağlarım	17	2	1	0	0	20	85%	10%	5%	0%	0%					
20.	Çocuđumu okumaya teşvik ederim.	16	4	0	0	0	20	80%	20%	0%	0%	0%					
21.	Çocuđumun her gün okula gitmesini sağlarım	15	5	0	0	0	20	75%	25%	0%	0%	0%					
22.	Çocuđumun eğitiminde aktif bir ortađım.	17	3	0	0	0	20	85%	15%	0%	0%	0%					

Tablo.11. Veli Anketi

VELİLER OLUMLU GÖRÜŞLER	Öğretmenler yeniliğe açık olarak derslerin işlenişinde çeşitli yöntemler kullanmaları
	Velilerin onları ilgilendiren okul duyurularından zamanında haberdar olabilmeleri
	İhtiyaç duyduğumda okul çalışanlarıyla rahatlıkla görüşülebilir olunması
	Okula iletilen istek ve şikâyetlerim dikkate alınıyor olması.
	E-Okul Veli Bilgilendirme Sistemi ile okulun internet sayfasını düzenli olarak takip ediyorum.
	Çocukların okulunu sevdiğinin ve öğretmenleriyle iyi anlaşmışının düşünülmesi.
	Okul, teknik araç ve gereç yönünden yeterli donanıma sahip olması.
	Okul her zaman temiz ve bakımlı olması.
	Okulun binası ve diğer fiziki mekânlar yeterli olması.
	Okulumuzda yeterli miktarda sanatsal ve kültürel faaliyetlerin düzenlenmesi
VELİLER OLUMSUZ GÖRÜŞLER	Okulda rehberlik öğretmeni olmamasından dolayı velilerin üst düzeyde rehberlik hizmeti alamamaları,
	Okulda güvenlik görevlisi olmamasından kaynaklı yabancı kişileri karşı alınan önlemlerin yetersiz olması.
	E-Okul Veli Bilgilendirme Sistemi ile okulun internet sayfasını düzenli olarak takip edilmiyor olması.

Tablo 12.:Veli Görüşleri

İç ve Dış Paydaş Analizi

Paydaş Adı	İç / Dış Paydaş	Önem Derecesi	Etki Derecesi
Milli Eğitim Bakanlığı	Dış Paydaş	5	5
Trabzon Milli Eğitim Müdürlüğü	Dış Paydaş	5	5
Diğer Kurum/Kuruluşlar	Dış Paydaş	5	4
Valilik	Dış Paydaş	5	4
Üniversite	Dış Paydaş	5	4
Güvenlik Güçleri (Emniyet, Jandarma)	Dış Paydaş	5	4
Sivil Toplum Kuruluşları (STK)	Dış Paydaş	4	4
Veliler	Dış Paydaş	5	5
Muhtarlık	Dış Paydaş	5	5
Müdürlüğe Bağlı Diğer Okul/Kurumlar	Dış Paydaş	5	5
Öğrenciler	İç Paydaş	5	5
Kurum Çalışanları	İç Paydaş	5	5
Okul Aile Birliği	İç Paydaş	5	5

Tablo .13. İç ve Dış Paydaş Analizi

2.7. Kurum Kültürü Analizi

Kurum kültürü analizi çalışması, Millî Eğitim Müdürlüğümüzün 2024-2028 Stratejik Plan hazırlıkları çerçevesinde, öncelikli bir grupla 01 Eylül-31 Ekim 2023 tarihleri arasında yürütülmüştür. Bu çalışmanın sonuçları aşağıda genel hatlarıyla sunulmaktadır:

Çalışma sonuçlarına göre geliştirmeye açık alanlar öncelik sırasına göre aşağıda sıralanmıştır;

1. Ödül ve ceza sistemlerinin varlığı ve uygulanma düzeyi
2. Çalışanların motivasyonunu artırmaya yönelik mekanizmaların varlığı ve etkililik düzeyi
3. Yenilikçi uygulamaların geliştirilmesi noktasında hataların tolere edilme düzeyi
4. Sürekli ilerlemeyi teşvik eden bir insan kaynakları yönetiminin varlığı
5. Çalışanların karar ve inisiyatif alma düzeyi
6. Var olan kuralların değişimi destekleme düzeyi
7. Çalışanların birbirleriyle bilgi, beceri ve tecrübelerini paylaşmalarına imkân veren mekanizmaların varlığı
8. Çalışanlar arasındaki iletişimin resmîlik düzeyi

Gerçekleştirilen analizlere göre kurumun güçlü olduğu alanlar öncelik sırasına göre:

Yöneticilerin güler yüzlü olması,

Yöneticilerin çalışanlar arasında ayırım yapmaması,

Kurum Müdürünün işinin ehli olması,

İdari personelin teknik yönden donanımlı olması,

Okulumuzda sosyal faaliyetlere öncelik verilmesi,

Öğretmen ve öğrencilerin ihtiyaçlarına anında çözüm bulunması,

İdare tarafından öğretmen ve öğrencilere motive edici çalışmaların yapılması,

Öğretmen ve öğrencilerin görüşlerine değer verilmesi,

Okulun fiziksel kapasitesinin iyi olması,

Veli- Öğretmen – Okul işbirliğinin yapılıyor ve geliştirilmeye açık olması,

Velilerin ve yöre halkının eğitime bakış açısının pozitif olması,

Okul paydaşlarından okulun eğitim-öğretim kalitesini yükseltecek desteğin alınabiliyor olması.

2.8. Okul/Kurum İçi Analiz

2024-2028 Stratejik Plan Hazırlık Çalışmaları kapsamında analiz çalışmaları odak bir grupla gerçekleştirilmiştir. Bu çalışmadan elde edilen bulgu, sonuç, öneri ve değerlendirmeler aşağıda sunulmuştur.

Çalışma sonuçlarına göre geliştirmeye açık alanlar öncelik sırasına göre aşağıda sıralanmıştır;

- 1- Kurum içi iklim
- 2- Çalışanların motivasyonu
- 3- Kurumsal değerler
- 4- Kurum içi iletişim
- 5- Çalışanların güçlendirilmesi ve karar alma süreçlerine etkin katılımları,
- 6- Bilgi paylaşımı ve birimler arası koordinasyon,

Gerçekleştirilen analizlere göre kurumun güçlü olduğu alanlar öncelik sırasına göre:

- 1- Kurum çalışanları arasındaki iş birliği
- 2- Güçlü bir AR-GE alt yapısı
- 3- Öğretmenlerin proje hazırlama süreçlerine katılımları
- 4- Yöneticilerin katılımcılığı desteklemeleri
- 5- Yeni fikirlere ve uygulamalara uyum

Analiz İçerik Tablosu	Okul/Kurum İçi
Sınıf kademeleri, kaynaştırma öğrencileri, yabancı uyruklu öğrenciler gibi demografik özelliklere dair detaylı sınıflandırmaları kapsmalıdır. e-okul kayıtları kullanılarak hazırlanabilir.	Öğrenci sayıları
e-okul kayıtları kullanılarak erişim sağlanabilir.	Akademik başarı verileri
Belirtilen alanlarda yarışma ödülleri ya da lisansları olan öğrencilere dair sayısal verileri kapsmalıdır.	Sosyal-kültürel-bilimsel ve sportif başarı verileri
Okul rehberlik servisi tarafından uygulanmaktadır. Devam-devamsızlık verileri e-okul kayıtları kullanılarak erişim sağlanabilir. Aynı	Öğrenme stilleri envanteri
e-okul kayıtları kullanılarak erişim sağlanabilir. Aynı zamanda okul rehberlik servisi tarafından devamsızlık nedenleri anketi uygulanarak detaylı bir analiz gerçekleştirilmesi önerilmektedir.	Devam-devamsızlık verileri
Okul rehberlik servisi tarafından uygulanmaktadır.	Okul disiplinini etkileyen faktörler anketi

İdareci, öğretmen ve destek personeline dair sayısal veriler, lisans ya da yüksek lisans programlarından mezuniyet durumlarını da kapsamalıdır.	İnsan kaynakları verileri
MEBBİS verileri kullanılarak erişim sağlanabilir.	Öğretmenlerin hizmet içi eğitime katılma oranları
Okulun fiziki yapısına (ana ve ek binalar, kapalı spor salonu vb.) ve öğrenme ortamlarına (sınıf sayısı, laboratuvar ve kütüphane vb.) dair verileri içermelidir.	Öğrenme ortamı verileri
Okul rehberlik servisi tarafından uygulanmaktadır.	Okul/kurum ortamını değerlendirme anketi

Tablo 14. Analiz İçerik Tablosu

2.7.1. Teşkilat Yapısı

İLKOKUL		ORTAOKUL	
Hikmet TURAN Okul Müdürü		Hikmet TURAN Okul Müdürü	
Alim İNCEOĞLU Müdür Yrd.		Levent BERBER Müdür Yrd.	
Nermin ÇAKAL (Okulöncesi Öğrt.)		Münir SATILMIŞ (Beden E. Öğrt.)	
Mehmet BİLGİN (Sınıf Öğrt.)		Erdi KARIN (Matematik Öğrt.)	
Yasemin AKYOL (Sınıf Öğrt.)		Mehmet AYDIN (Sosyal Bilgiler Öğret.)	
Emre DOĞAN (Sınıf Öğrt.)		Elif SAĞLAM (İngilizce Öğrt.)	
Ayşegül TOKGÖZ (Sınıf Öğrt.)		Ayşenur KARIN (DKAB Öğrt.)	
		Esra ATİK (Türkçe Öğrt.)	
		Hilal AYDIN (Fen Bilgisi Öğrt.)	

Tablo 15: Teşkilat Yapısı

Görevler	Görevle İlgili bölüm, birim, kurul/komisyon	Görevle İlgili işbirliği(paydaşlar)	Hedef Kitle
Okul ve aile iş birliğini sağlamak,okula maddi kaynak oluşturmak	Okul Aile Birliği	Kurum yönetimi, öğretmen ve diğer çalışanlar	Öğrenciler
Eğitim-öğretimin planlanması ve yönetim ile ilgili en üst karar alma organı	Öğretmenler Kurulu	Kurum Yönetimi, Öğretmenler	Öğrenciler
Satın alma ile ilgili işlemler	Satın Alma Komisyonu	Okul Yönetimi	Öğrenciler
Öğrencive kursiyer sosyal ve kişilik hizmetlerinin planlanmasıve geliştirilmesi	Psikolojik Danışma ve Rehberlik Hizmetleri Yürütme Komisyonu	Rehberlik Servisi, Sınıf Rehber Öğretmenleri, Kurum Yönetimi	Öğrenciler
Öğrenci ve kursiyer davranışlarının değerlendirilmesinin yapılması, gerekli yaptırım ve ödüllendirme işlemlerinin yapılması.	Öğrenci Davranışları Değerlendirme Kurulu	Kurum Yönetimi, Rehberlik Servisi, Sınıf Rehber Öğretmenleri	Öğrenciler
Sosyal etkinliklerin planlanması ve uygulanması	Sosyal Etkinlikler Kurulu	Kurum Yönetimi, Okul Aile Birliği	Öğrenciler
Paylaşımıcı ve iş birliğine dayalı yönetim anlayışıyla eğitim-öğretimin niteliğini ve öğrenci başarısını artırmak, okulun fizikî ve insan kaynaklarını geliştirmek,öğrenci merkezli eğitim yapmak, eğitimde planlı ve sürekli gelişim sağlamak	Kurum Gelişim Yönetim Ekibi	Kurum Yönetimi, Öğretmenler, Veliler	Öğrenciler

Tablo 16: Kurumda Oluşturulan Birimler

2.8.2. İnsan Kaynakları

Çalışanın Ünvanı	Görevleri
Okul /Kurum Müdürü	Okul müdürü ; öğretmenlere, öğrencilere, velilere ve çevreye eğitim ve öğretimde liderlik yapar, verimliliğin artırılmasına, ekip ruhunun oluşturulmasına, okulun çevreyle bütünleşmesine ve kurum kültürünün geliştirilmesine yönelik çalışmalar yapar, okulu hizmete hazır durumda bulundurur. <u>Bilimsel ve teknolojik gelişmeler</u> , verimlilik ve saydamlık ilkeleri doğrultusunda <u>okulu sürekli yeniler ve geliştirir</u> , zamanı ve tüm imkanları okulun amaçlarını gerçekleştirmek için kullanır. üdür, Türk milli eğitiminin genel amaçlarına ve temel ilkelerine uygun olarak Anayasa, kanun, tüzük, yönetmelik, yönerge, genelge ve diğer ilgili mevzuat hükümleri doğrultusunda okulun amaçlarını gerçekleştirmek üzere tüm kaynakların etkili ve verimli kullanımından, ekip ruhu anlayışıyla yönetiminden ve temsilinden birinci derecede sorumlu eğitim ve öğretim lideridir. <u>Müdür, okulu bünyesindeki kurul, komisyon ve ekiplerle işbirliği içinde yönetir.</u>
Müdür Yardımcısı	Müdür Yardımcısı, okulun her türlü eğitim-öğretim, yönetim, öğrenci, personel, tahakkuk, yazışma, sosyal etkinlikler, yatılılık bursluluk, güvenlik, beslenme, bakım, nöbet, koruma, temizlik, düzen ve halkla ilişkiler gibi işleri ile ilgili olarak okul müdürü tarafından verilen görevleri yapar.
Öğretmenler	<ul style="list-style-type: none">-Kendilerine verilen ve yetkili sayıldıkları dersleri okutmak.-Okuttukları derslerle ilgili uygulama ve deneyleri yapmak.-Serbest çalışma saatlerinde öğrencileri gözetlemek.-Ders dışında okulun eğitim öğretim ve yönetim işlerine katılmak.-Kanun yönetmelik ve emirlerle tespit edilen ödevleri yapmak.-Öğrencilerin sorunlarıyla ilgilenmek.
Yardımcı Hizmetler Personeli (İŞKUR)	Sorumluluğunda olan iç ve dış alanların düzenli, temiz ve hijyenik olmasını; birimlerin bina, eklenti ve katlarında düzeninin devamını sağlar. Sınıf, laboratuvar, koridor gibi alanları temizler ve havalandırır.

Tablo.17. Çalışanların Görev Dağılımı

Tablo 18: İdari Personelin Okulumuzda Hizmet Bilgiler Süresine İlişkin

Hizmet Süreleri	2024 Yıl İtibarıyla Kişi Sayısı (3)
1-4 Yıl	0
5-6 Yıl	0
7-10 Yıl	0
10 Üzeri	3

Tablo 19. Okul/Kurumda Oluşan Yönetici Sirkülasyonu Oranı

	Yıl İçerisinde Okul/Kurumdan Ayrılan Yönetici Sayısı			Yıl İçerisinde Okul/Kurumda Göreve Başlayan Yönetici Sayısı		
	2021	2022	2023	2021	2022	2023
TOPLAM	1	0	1	1	0	1

Tablo .20. İdari Personelin Katıldığı Hizmet İçi Programları (2024 Yılı İtibarıyla)

Adı ve Soyadı	Görevi	Katıldığı Çalışmanın Adı	Katıldığı Yıl	Faaliyet No
Hikmet TURAN	Müdür	İlkyardım Eğitimi Kursu	2022	2022610519
Alim İNCEOĞLU	Müdür Yardımcısı	İlkyardım Eğitimi Kursu	2022	2022610503
Levent BERBER	Müdür Yardımcısı	Yangın Eğitimi Kursu	2023	20236103894

Tablo.21. Pınaraltı İlk/Ortaokulu Öğrenci sayıları

SINIFI	Kız	Erkek	Toplam	SINIFI	Kız	Erkek	Toplam
ANA SINIFI	7	12	19	5/A	8	4	12
1 /A SINIFI	9	11	20	6/A	9	1	10
2 /A SINIFI	7	7	14	7/A	8	8	16
3 /A SINIFI	6	4	10	8/A	11	1	12
4 /A SINIFI	3	9	12				

Tablo .22. Öğrenci Devamsızlık Bilgileri İlkokul

Öğretim yılı	Sınıflar	Toplam Öğrenci Sayısı	Devamsızlık Yapan Öğrenci Sayısı							
			1-10 gün				10 gün ve üstü			
			K	E	Toplam	Oran(%)	K	E	Toplam	Oran(%)
2020/2021	1	20	2	1	3	15	2	1	3	15
	2	15	1	1	2	13	0	0	0	0
	3	16	0	1	1	6	1	0	1	6
	4	14	1	0	1	7	0	0	0	0
	T	65	4	3	7	11	3	1	4	6
2021/2022	1	17	2	2	4	23	2	1	3	18
	2	13	2	1	3	23	0	0	0	0
	3	17	1	0	1	6	1	0	1	6
	4	15	0	1	1	7	0	0	0	0
	T	62	5	4	9	15	3	1	4	6
2022/2023	1	17	2	2	4	23	3	1	4	23
	2	10	1	1	2	20	0	0	0	0
	3	10	0	0	0	0	1	0	1	10
	4	16	0	2	2	13	0	0	0	0
	T	55	3	5	8	15	4	1	5	9

Tablo 23: Öğrenci Devamsızlık Durumu Ortaokul

Öğretim yılı	Sınıflar	Toplam Öğrenci Sayısı	Devamsızlık Yapan Öğrenci Sayısı							
			1-10 gün				10 gün ve üstü			
			K	E	Toplam	Oran(%)	K	E	Toplam	Oran(%)
2020/2021	5. sınıf	17	0	1	1	6	0	2	2	12
	6. sınıf	12	0	0	0	0	2	1	3	25
	7. sınıf	16	1	1	2	12,5	2	0	2	12,5
	8. sınıf	22	1	1	2	9	2	2	4	18
	Toplam	67	2	3	5		6	5	11	
2021/2022	5. sınıf	16	1	1	2	12,5	4	0	4	25
	6. sınıf	13	0	2	2	15	0	1	1	7
	7. sınıf	15	0	3	3	23	1	1	2	13
	8. sınıf	20	0	6	6	30	5	0	5	25
	Toplam	64	1	12	13		10	2	12	
2022/2023	5. sınıf	11	0	1	1	9	3	0	3	27
	6. sınıf	15	1	1	2	13	1	1	2	13
	7. sınıf	18	0	5	5	27	2	1	3	17
	8. sınıf	16	0	5	5	31,25	3	0	3	18,75
	Toplam	60	1	12	13		9	2	11	

OKUL YERLEŞKESİNE AİT BİLGİLER

Okul Bölümleri		Özel Alanlar	Var	Yok
Okul Kat Sayısı	3	Çok Amaçlı Salon	x	
Derslik Sayısı	14	Çok Amaçlı Saha		x
Derslik Alanları (m2)	42	Kütüphane	x	
Kullanılan Derslik Sayısı	19	Fen Laboratuvarı	x	
Şube Sayısı	9	Bilgisayar Laboratuvarı	x	
İdari Odaların Alanı (m2)	26	İş Atölyesi		x
Öğretmenler Odası (m2)	40	Beceri Atölyesi		x
Okul Oturum Alanı (m2)	800	Pansiyon		x
Okul Bahçesi (Açık Alan)(m2)	2600			
Okul Kapalı Alan (m2)	800			
Sanatsal, bilimsel ve sportif amaçlı toplam alan (m ²)	40			
Kantin (m2)	0			
Tuvalet Sayısı	18			
Diğer (.....)				

Tablo.24. Okul Yerleşkesine Ait Bilgiler

Çalışan Bilgileri

Unvan*	Erkek	Kadın	Toplam
Okul Müdürü ve Müdür Yardımcısı	3	0	3
Sınıf Öğretmeni,Okul Öncesi Öğr.	2	3	5
Branş Öğretmeni	3	4	7
Rehber Öğretmen	0	0	0
İdari Personel	0	0	0
Yardımcı Personel	1	1	2
Güvenlik Personeli	0	0	0
Toplam Çalışan Sayıları	9	8	17
Ücretli Öğretmen Sayısı	0	0	0

Tablo.25. Çalışan Bilgileri

Donanım ve Teknolojik Kaynaklarımız

Akıllı Tahta Sayısı	9	TV Sayısı	2
Masaüstü Bilgisayar Sayısı	5	Yazıcı Sayısı	2
Taşınabilir Bilgisayar Sayısı	2	Fotokopi Makinası Sayısı	3
Projeksiyon Sayısı	1	İnternet Bağlantı Hızı	-

Tablo.26. Donanım ve Teknolojik Kaynaklarımız

Pınaraltı İlk/Ortaokulu İnsan Kaynaklarının Nitelik ve Niceliği

İnsan Kaynaklarının Özelliği	Nitelik/Nicelik
Kurumun sahip olduğu toplam norm kadro sayısı,	17
Çalışan toplam personel sayısı,	17
İhtiyaç duyulan branşlar ve ihtiyaç sayısı,	Müzik,Görsel Sanatlar.Bilişim Teknolojisi
Personelin nasıl atandığı,	Kadrolu
Varsa geçici personelin alındığı kaynağı,	İŞKUR personeli
Kadrosu olmayıp da sözleşmeli çalıştırılan personelin sayısı,	x
Okul/kuruma son -en az- iki yılda gelen giden personel sayısı mümkün ise neden okul/kurumdan tayin istedikleri,	1 Eş Durumu tayini, 1 İdareci ataması,
Ortalama okulda çalışma yılı,	7 Yıl
Ortalama hizmet içi eğitim saati,	160 saat

Tablo.27. İnsan Kaynaklarının Nitelik ve Niceliği

Çalışanlara Verilen Ödül Sayısı

İSİM	UNVAN/GÖREV	BAŞARI BELGESİ	HİZMET SÜRESİ
Hikmet TURAN	Okul Müdürü	Üstün Başarı Belgesi+ Ödül	24 YIL
Alim İNCEOĞLU	Müdür Yard.	Üstün Başarı Belgesi+ Ödül	24 YIL
Levent BERBER	Müdür Yard.	Üstün Başarı Belgesi + Ödül	13 YIL
Nermin ÇAKAL	Okul Öncesi Öğrt.	Başarı Belgesi	4 YIL
Mehmet BİLGİN	Sınıf Öğretmeni	Üstün Başarı Belgesi	20 YIL
Ayşegül TOKGÖZ	Sınıf Öğretmeni	Üstün Başarı Belgesi	18 YIL
Emre DOĞAN (Görevlendirme)	Sınıf Öğretmeni	Üstün Başarı Belgesi	10 YIL
Yasemin AKYOL (Görevlendirme)	Sınıf Öğretmeni	Üstün Başarı Belgesi	18 YIL
Yeşim AYAR	Sınıf Öğretmeni	Başarı Belgesi	16 YIL
Münir SATILMIŞ	Beden Eğitimi ve Spor Öğretmeni	Üstün Başarı Belgesi	10 YIL
Mehmet AYDIN	Sosyal Bilgiler Öğretmeni	Üstün Başarı Belgesi	12 YIL
Erdi KARIN	Matematik Öğretmeni	Üstün Başarı Belgesi	10 YIL
Elif ÖZKAN	İngilizce Öğretmeni	Üstün Başarı Belgesi	10 YIL
Ayşenur KARIN	DKAB Öğretmeni	Üstün Başarı Belgesi	9 YIL
Esra ATİK	Türkçe Öğretmeni	Başarı Belgesi	11 YIL
Hilal AYDIN	Fen Bilimleri Öğretmeni	Başarı Belgesi	14 YIL

Tablo.28. Çalışanlara Verilen Ödüller

Tablo 29. Okul/Kurumda Oluşan Yönetici Sirkülasyonu Oranı

	Yıl içerisinde Okul/Kurumdan Ayrılan Yönetici Sayısı			Yıl içerisinde Okul/Kurumda Göreve Başlayan Yönetici Sayısı		
	2021	2022	2023	2021	2022	2023
TOPLAM	1	0	1	1	0	1

Tablo .30.İdari Personelin Katıldığı Hizmet İçi Programları (2024 Yılı İtibarıyla)

Adı ve Soyadı	Görevi	Katıldığı Çalışmanın Adı	Katıldığı Yıl	Faaliyet No
Hikmet TURAN	Müdür	İlkyardım Eğitimi Kursu	2022	2022610519
Alim İNCEOĞLU	Müdür Yardımcısı	İlkyardım Eğitimi Kursu	2022	2022610503
Levent BERBER	Müdür Yardımcısı	Yangın Eğitimi Kursu	2023	20236103894

Tablo 31. Öğretmenlerin Hizmet Süreleri (An İtibarıyla)

Hizmet Süreleri	Branşı	Kadın	Erkek	Hizmet Yılı	Toplam
	Sınıf Öğretmeni, Okul Öncesi Öğrt. Beden E, Matematik Ö. ,Sosyal Bilgiler Ö. ,İngilizce Ö. ,DKAB Ö. ,Türkçe Ö. Fen B. Bilişim Ö. ,				
1-3 Yıl					
4-6 Yıl		1		4 YIL	1
7-10 Yıl		2	2	9YIL 10YIL 10YIL 10YIL	4
11-15 Yıl		2	2	11 YIL 7 AY 2 GUN 12 YIL 10 AY 9 GUN 13 YIL 5 AY 20 GUN 14 YIL 0 AY 22 GUN	4
16-20		1	2	16 YIL 4 AY 22 GUN 18 YIL 5 AY 14 GUN 18 YIL 10 AY 17 GUN	3
20 ve üzeri		0	2	24 YIL 2 AY 6 GUN 24 YIL 3 AY 2 GUN	2

2.8.3 Teknolojik Düzey

Tablo .35. Teknolojik Araç-Gereç Durumu

Araç-Gereçler	2021	2022	2023	İhtiyaç
Akıllı Tahta Sayısı	0	0	9	0
Masaüstü Bilgisayar Sayısı	5	5	5	0
Taşınabilir Bilgisayar Sayısı	0	2	2	0
Projeksiyon	1	1	1	1
Yazıcı	1	1	2	1
Fotokopi Makinesi	1	2	3	1
İnternet	1	1	1	0

Tablo 36. Fiziki Mekân Durumu

Fiziki Mekân	Var	Yok	Adedi	İhtiyaç	Açıklama
Kütüphane	x		1	0	Kütüphane sayısı ve fiziki mekan yeterlidir.
Rehberlik Servisi		x	0	1	Okulumuzda rehberlik öğretmenine ihtiyaç duyulmaktadır.
Resim Sınıfı		x	0	1	Okulumuzda resim öğretmenine ihtiyaç duyulmaktadır.
Müzik Sınıfı		x	0	1	Okulumuzda müzik öğretmenine ihtiyaç duyulmaktadır.
Çok Amaçlı Salon	X	0	1	0	Okulumuzda çok amaçlı salonu yeterlidir..
Spor Odası	x		1	0	Spor Odasında kullanılacak ekipman sayısı yeterli düzeydedir.

2.8.4. Mali Kaynaklar

Bu bölümde okulumuzun mali kaynakları belirtilmiştir.

Tablo 37. Mali Kaynak Tablosu İlkokul

Kaynaklar	2024	2025	2026	2027	2028
Genel Bütçe	30.000	45.000	67.500	90.000	120.000
Okul Aile Birliği	1.000	3.000	5.000	8.000	12.000
Özel İdare	0	0	0	0	0
Kira Gelirleri	0	0	0	0	0
Döner Sermaye	0	0	0	0	0
Dış Kaynak/Projeler	0	0	0	0	0
Diğer	0	0	0	0	0
TOPLAM	31.000	48.000	72,500	98,000	132,000

Tablo 38. Harcama Kalemleri

Harcama Kalemi	Çeşitleri
Personel	Sözleşmeli olarak çalışan personelin (sekreter temizlik, güvenlik) ücret, vergi, sigorta vb. giderleri
Onarım	Okul/kurum binası ve tesisatlarıyla ilgili her türlü küçük onarım; makine, bilgisayar, yazıcı vb. bakım giderleri
Sosyal-sportif faaliyetler	Etkinlikler ile ilgili giderler
Temizlik	Temizlik malzemeleri alımı
İletişim	Telefon, faks, internet, posta, mesaj giderleri
Kırtasiye	Her türlü kırtasiye ve sarf malzemesi giderleri

Tablo.39. Gelir-Gider Tablosu

Yıllar	2021		2022		2023	
	Gelir	Gider	Gelir	Gider	Gelir	Gider
Harcama Kalemleri						
Temizlik	0	0	16,400	16,400	23,700	23,700
Küçük Onarım	0	0	0	0	138,000	138.000
Bilgisayar Harcamaları	0	0	22,000	12.000	0	0
Büro Makinaları Harcamaları	0	0	15,000	15,000	0	0
Telefon	0	0	0	0	0	0
Sosyal Faaliyetler	0	0	21,000	21,000	0	0
Kırtasiye	0	0	6,800	6,800	12,500	12,500
TOPLAM	0	0	81,200	81,200	174,200	174,200

2.9. Çevre Analizi (Politik, Ekonomik, Sosyal, Teknolojik, Yasal ve Çevresel Çevre Analizi-PESTLE)

PESTLE analiziyle müdürlüğümüz çalışmaları üzerinde etkili olan veya olabilecek politik, ekonomik, sosyokültürel, teknolojik, yasal ve çevresel dış etkenlerin tespit edilmesi amaçlanmıştır. Bu alanlardaki eğilimler tespit edilerek amaç ve hedefler oluşturulurken dikkate alınmıştır. Söz konusu etkenlerin saptanmasında PESTLE matrisinden faydalanılmıştır.

Bu analizde; büyük resme bakarak idareyi etkileyen veya etkileyebilecek değişiklikler, eğilimler vb. durumların sınıflandırılması sağlanır.

Analiz adında yer alan baş harflerden de anlaşılacağı gibi idare üzerinde etkili olan/olabilecek;

Politik(Political)

Ekonomik (Economic)

Sosyokültürel(Socio-cultural)

Teknolojik (Technological)

Yasal (Legal)

Çevresel (Environmental) dış etkenler tespit edilir.

Analizde ayrıca; tespit edilen hususlar gerçekleştiğinde oluşturacağı potansiyel fırsat ve tehditlerin ortaya konulması beklenmektedir. Böylece tespitlerin ve ihtiyaçların belirlenmesi ve buna yönelik stratejilerin geliştirilmesinde önemli bir aşama kaydedilmiş olur.

Politik-Yasal etkenler	Ekonomik etkenler
<ul style="list-style-type: none">• Kalkınma Planı ve Orta Vadeli Program,• Bakanlık ,il ve ilçe stratejik planlarının incelenmesi,• Yasal yükümlülüklerin belirlenmesi,• Oluşturulması gereken kurul ve komisyonlar,• Okul çevresindeki politik durum.	<ul style="list-style-type: none">• Okulun bulunduğu çevrenin genel gelir durumu,• İş kapasitesi,• Okulun gelirini arttırıcı unsurlar,• Okulun giderlerini arttıran unsurlar,• Tasarruf sağlama imkânları,• İşsizlik durumu,• Mal-ürün ve hizmet satın almaimkânları,• Kullanılabilir bütçe
Sosyo kültürel etkenler	Teknolojik etkenler

<ul style="list-style-type: none"> • ariye beklentileri, • Ailelerin ve öğrencilerin bilinçlenmeleri, • Aile yapısındaki değişimler (geniş aileden çekirdekaileye geçiş, erken yaşta evlenme vs.), • Nüfus artışı, • Göç, • Nüfusun yaş gruplarına göre dağılımı, • Hayat beklentilerindeki değişimler (Hızlı para kazanma hırısı, lüks yaşama düşkünlük, kırsal alandakentsel yaşam), • Beslenme alışkanlıkları, • Değerler, mesleki etik kuralları vb. 	<ul style="list-style-type: none"> • Okulun teknoloji kullanım durumu • e-Devlet uygulamaları, • Dijital Platformlar üzerinden uzaktan eğitim imkânları, • Okulun sahip olmadığı teknolojik araçlar • Personelin ve öğrencilerin teknolojik kullanım kapasiteleri, • Personelin ve öğrencilerin sahip olduğu teknolojik araçlar, • Teknoloji alanındaki gelişmeler • Teknolojinin eğitimde kullanımı
Çevresel Etkenler	
<ul style="list-style-type: none"> • Hava ve su kirlenmesi, • Toprak yapısı, • Bitki örtüsü, • Doğal kaynakların korunması için yapılan çalışmalar, • Çevrede yoğunluk gösteren hastalıklar, • Doğal afetler (deprem kuşağında bulunma, Covid19, kene vakaları vb.) 	

Tablo.40. PESTLE Analiz Tablosu

OKULUN YÜZ ÖLÇÜMÜ (KAPALI) :180+800 m2	BAHÇE YÜZ ÖLÇÜMÜ :2600 m2
BİNANIN HİZMETE GİRİŞ YILI :2004	DERSLİK SAYISI :13
KONFERANS SALONU : Yok	ÇOK AMAÇLI SALON :Var

Kurumumuz Of İlçesine 14 km mesafede bulunmaktadır. Veli profilimiz genel olarak sosyo-ekonomik düzeyi düşük insanlardan oluşmaktadır. Okulumuzun öğrenci sayısının %yüzde 80 ı taşıma yoluyla köylerden gelen öğrencilerden oluşmaktadır.

2004 eğitim-öğretim yılından itibaren 8 yıllık ilköğretim okulu olarak hizmet verebilecek şekilde sıfırdan inşa edilerek eğitim-öğretime açılmıştır. Okulumuzda 13 derslik, 1 ZEM sınıfı, 1 çok amaçlı salon, 2 anasınıfı, 1 kalorifer dairesi, 2 idareci odası, 1 tam donanımlı Fen ve Teknoloji laboratuvarı, 1 öğretmenler odası, 1 bilgisayar sınıfı, 1 Destek Eğitimi Odası, 1 kütüphane bulunmaktadır. Okul toplam 2600 m2 ön ve arka bahçeye sahiptir. Okulumuz katı yakıtlı kalorifer ile ısınmaktadır. Duvarlar, pencereler ve çatı ısı yalıtımlıdır. Su ihtiyacı kaynak suyudan giderilmektedir. Okul bahçesinde, öğrencilerin futbol oynamaları için, iki adet kale direği, bir adet basketbol potası bulunmaktadır. Okul bahçesi betondur. Etrafı duvar ve korkuluklarla çevrilmiştir. Sınıf sayısı öğrenci sayısına orantılandığında yeterli düzeydedir. Çocukların yeterince eğlenebilecekleri alan vardır.

2.10. Çevre Analizi (PESTLE)

Kurumumuz Of İlçesine 14 km mesafede bulunmaktadır. Veli profilimiz genel olarak sosyo-ekonomik düzeyi düşük insanlardan oluşmaktadır. Okulumuzun öğrenci sayısının %yüzde 80 1 taşıma yoluyla köylerden gelen öğrencilerden oluşmaktadır.

2004 eğitim-öğretim yılından itibaren 8 yıllık ilköğretim okulu olarak hizmet verebilecek şekilde sıfırdan inşa edilerek eğitim-öğretime açılmıştır. Okulumuzda 13 derslik, 1 ZEM sınıfı, 1 çok amaçlı salon,2 anasınıfı,1 kalorifer dairesi,2 idareci odası,1 tam donanımlı Fen ve Teknoloji laboratuvar,1 öğretmenler odası,1 bilgisayar sınıfı,1 Destek Eğitimi Odası ,1 kütüphane bulunmaktadır. Okul toplam 2600 m2 ön ve arka bahçeye sahiptir. Okulumuz katı yakıtlı kalorifer ile ısınmaktadır. Duvarlar, pencereler ve çatı ısı yalıtımlıdır. Su ihtiyacı kaynak suyudan giderilmektedir. Okul bahçesinde, öğrencilerin futbol oynamaları için, iki adet kale direği,bir adet basketbol potası bulunmaktadır. Okul bahçesi betondur. Etrafı duvar ve korkuluklarla çevrilmiştir. Sınıf sayısı öğrenci sayısına orantılandığında yeterli düzeydedir. Çocukların yeterince eğlenebilecekleri alan vardır.

2.10.1. GZFT (Güçlü, Zayıf, Fırsat, Tehdit) Analizi

Güçlü Yönler

Öğrenciler	<ul style="list-style-type: none">• Öğrencilerin kullanımına ve sosyalleşmesine yönelik çok sayıda sosyal, kültürel, sanatsal ve sportif imkânların bulunması• Nitelikli ve düzenli eğitim ve etkinlikler düzenlenmesi• Kurumumuzda normal eğitim yapılıyor olması• Kurumumuzdaki öğrencilerin iletişim kanalının iyi olması• Sınıf mevcutlarının eğitim-öğretim için uygun olması
Çalışanlar	<ul style="list-style-type: none">• Kurum yöneticilerinin deneyimli ve işbirliğine yatkın olması• Teknolojiyi kullanabilen genç bir eğitim kadrosunun olması• Yardımcı personelin yeterli olması• Okul kültürünün yerleşmiş olması
Veliler	<ul style="list-style-type: none">• Velilerimiz eğitim sürecinde öğretmenlerimizle ve okul yönetimi ile iş birliği içinde olması.• Okul –Aile Birliğinin okula karşı duyarlı olması
Bina ve Yerleşke	<ul style="list-style-type: none">• Okul binamızın düzenli, temiz ve bütün imkânlarının yeterli olması.• Derslik ve öğretmen başına düşen öğrenci sayısının az olması• Sportif ve sosyal etkinliklere elverişli bahçeye sahip olması• Güvenli okul ve çevresi
Donanım	<ul style="list-style-type: none">• Bilişim altyapısının olması ve kullanılması• Güçlü ve köklü bir yapıya sahip olması
Bütçe	<ul style="list-style-type: none">• Okullara verilmiş olan ödenek sistemi ile birlikte kırtasiye, temizlik vb ihtiyaçlarımızı karşılanması.
Yönetim Süreçleri	<ul style="list-style-type: none">• Yönetim süreçleri içerisinde öğretmenlerimizin, öğrencilerimizin ve velilerimizin görüşleri alınarak başarılı bir yönetim süreci olması.• Yöneticilerin tecrübeli ve gelişen şartlara uyumlu donanımda olması.
İletişim Süreçleri	<ul style="list-style-type: none">• Etkili iletişim kullanımının yeterli olması.

Zayıf Yönler

Öğrenciler	<ul style="list-style-type: none">Eğitim materyallerinin yeterince güncel olmamasıBireysel yetenekleri olan öğrencilere yönelik gerekli çalışmaların yapılamamasıOkulun taşınmalı eğitim yapıyor olmasıOkulun rehberlik faaliyetini yönetecek uzman kadrosunun olmaması
Çalışanlar	<ul style="list-style-type: none">Okulumuzda yardımcı personel sayısının az olması ve kadrolu hizmetlinin olmaması
Veliler	<ul style="list-style-type: none">Veli- okul işbirliğinin istenilen düzeyde olmamasıEkonomik gelirleri düşük, sosyal iletişim becerileri zayıf veli sayısının fazla olmasıDezavantajlı ailelerin olması
Bina ve Yerleşke	<ul style="list-style-type: none">Şehir merkezine uzaklık nedeniyle sosyal faaliyetlere katılımın düşüklüğüOkulun bulunduğu yerleşkenin sosyal –kültürel anlamda yerleşmemiş olmaması
Donanım	<ul style="list-style-type: none">Etkileşimli tahtadan yararlanma oranı düşüklüğü
Bütçe	<ul style="list-style-type: none">Okula ayrılmış bütçenin yeterli olmaması

Tablo.41.Güçlü ve Zayıf Yönler

2.10.2. Pınaraltı İlk/Ortaokulu Dışsal Faktörler

Fırsatlar

Politik	<ul style="list-style-type: none">Girişimcilik konusunda farkındalığın artması
Ekonomik	<ul style="list-style-type: none">Proje ve bilimsel etkinliklerin çeşitliliğinin artması,
Sosyolojik	<ul style="list-style-type: none">Okul ve çevresinin kalkınmasını sağlamaya yönelik projelerin teşvik edilip yaygınlaştırılması
Teknolojik	<ul style="list-style-type: none">Sağlıklı internet bağlantısının olması
Mevzuat-Yasal	<ul style="list-style-type: none">MEB'İN kalite ve misyon farklılaşması konusundaki yeni düzenlemeleri
Ekolojik	<ul style="list-style-type: none">Okulun şehir gürültüsünden uzak bir yerleşkede bulunması

Tehditler

Politik	<ul style="list-style-type: none">Eğitim politikalarında yaşanan değişimlerin eğitim kalitesini olumsuz etkilemesi
Ekonomik	<ul style="list-style-type: none">Velilerin ekonomik durumunun düşük olması
Sosyolojik	<ul style="list-style-type: none">Okulun fiziksel donanımının yetersiz olması
Teknolojik	<ul style="list-style-type: none">Öğrenciler tarafından teknoloji kullanım seviyenin düşük olması
Mevzuat-Yasal	<ul style="list-style-type: none">Eğitim öğretim çalışmalarının desteklenmesi konusunda mali mevzuatın getirdiği kısıtlar
Ekolojik	<ul style="list-style-type: none">Okul-veli-öğrenci işbirliklerinin yeterli düzeyde olmaması
Teknolojik	<ul style="list-style-type: none">Öğrenciler tarafından teknoloji kullanım seviyenin düşük olması
Mevzuat-Yasal	<ul style="list-style-type: none">Eğitim öğretim çalışmalarının desteklenmesi konusunda mali mevzuatın getirdiği kısıtlar
Ekolojik	<ul style="list-style-type: none">Okul-veli-öğrenci işbirliklerinin yeterli düzeyde olmaması

Tablo.42. Fırsatlar ve Tehditler

2.11. Tespit ve İhtiyaçların Belirlenmesi

Okulumuz eğitim öğretim faaliyetleri noktasında yeterli düzeydedir. Okulumuzun personel sayısı iş-kur elemanlarının varlığından dolayı yeterli düzeyde olduğundan temizlik ve hijyen noktasında üst düzeydedir. Öğretmenlerimiz elinden gelen fedakârlığı göstermektedir. Yapılan anketler neticesinde veli ve öğrencilerimiz tarafından okulun mevcut durumu memnuniyetle karşılanmıştır.

Okulumuzda konferans salonu ve kütüphane bulunmaktadır. Mevcut öğrenci sayımız kantin işletmesine yeterli gelmediğinden dolayı kantinimiz bulunmamaktadır.

BÖLÜM III

Geleceğe Bakış

3.MİSYON, VİZYON VE TEMEL DEĞERLER

Okul Müdürlüğümüzün Misyona, vizyona, temel ilke ve değerlerinin oluşturulması kapsamında öğretmenlerimiz, öğrencilerimiz, velilerimiz, çalışanlarımız ve diğer paydaşlarımızdan alınan görüşler, sonucunda stratejik plan hazırlama ekibi tarafından oluşturulan Misyona, Vizyona, Temel Değerler; Okulumuz üst kuruluna sunulmuş ve üst kurul tarafından onaylanmıştır.

3.1. MİSYONUMUZ

Türk milli eğitiminin amaç ve ilkeleri doğrultusunda sorgulayan ve düşünen, genç kuşaklara bilgilendirme ve hayatı öğrenme yolunu göstererek, ülkenin geleceğini oluşturacak evrensel değerlere sahip vatandaşlar yetiştirmektir.

3.2. VİZYONUMUZ

Geleceğe yön verecek, evrensel değerlere sahip, düşünen ve sorgulayan, yeni düşünceleri geliştiren, ülkenin kaynaklarını iyi kullanan, iyihlaklı olmayı özendirerek, çağdaş bir eğitim ortamı sağlamaktır.

3.3 TEMEL DEĞERLER

- 1) Etik değerlere bağlılık:** Okulumuzun amaç ve misyonu doğrultusunda görevimizi yerine getirirken yasallık, adalet, eşitlik, dürüstlük ve hesap verebilirlik ilkeleri doğrultusunda hareket etmek temel değerlerimizden biridir.
- 2) Cumhuriyet değerlerine bağlılık:** Cumhuriyete ve çağdaşlığın, bilimin ve aydınlığın ifadesi olan kurucu değerlerine bağlılık en temel değerimizdir.
- 3) Akademik özgürlüğe öncelik verme:** İfade etme, gerçekleri kısıtlama olmaksızın bilgiyi yayma, araştırma yapma ve aktarma özgürlüğünü garanti altına alan akademik özgürlük; okulumuzun vazgeçilmez temel değerlerinden biridir.
- 4) Etik değerlere bağlılık:** Okulumuzun amaç ve misyonu doğrultusunda görevimizi yerine getirirken yasallık, adalet, eşitlik, dürüstlük ve hesap verebilirlik ilkeleri doğrultusunda hareket etmek temel değerlerimizden biridir.
- 5) Liyakat:** Kamu hizmetinin etkinliği ve sürekliliği için, işe alım ve diğer personel yönetimi süreçlerinin; yetenek, işe uygunluk ve başarı ölçütü temelinde gerçekleştirilmesi esastır.
- 6) Cumhuriyet değerlerine bağlılık:** Cumhuriyete ve çağdaşlığın, bilimin ve aydınlığın ifadesi olan

kurucu deęerlerine baęlılık en temel deęerimizdir.

7) **Kültür öğelerine ve tarihine baęlılık**: Cumhuriyet'in ve kültürel deęerlerinin korunmasının yanı sıra okulumuzun sahip olduęu varlıkların da korunması temel deęerlerimizdendir.

8) **Saydamlık**: Yönetimsel şeffaflık ve hesap verebilirlik ilkeleri temel deęerlerimizdir. Öğrenci merkezlilik: Öğrenme-uygulama ortamlarında yürütölen çalışmaların öğrenci odaklı olması, öğrenciyi ilgilendiren kararlara öğrencilerin katılımının sağlanması esastır.

9) **Kaliteyi içselleştirme**: Araştırma, eğitim ve idari yapıda oluşturulan kalite bilincinin içselleştirilmesi ve süreklilięinin sağlanması temel deęerlerimizdir.

10) **Katılımcılık**: İyi yönetişimin vazgeçilmez unsurlarından birinin de katılımcılık olduęu bilinciyle, mali yönden planlama süreci, idari yönden karar alma süreci, kaliteli yönetim için paydaşlarla çalışma ilkesi Üniversitemiz için önemlidir.

11) **Ülke sorunlarına/önceliklerine duyarlı**: Bilinçli ve sahip çıkılacak öncelikli unsurlara duyarlı bir toplum oluşturmak için üniversite olarak üzerimize düşen görevi yerine getirmek temel ilkelerimizdendir.

BÖLÜM IV

AMAÇ, HEDEF VE PERFORMANS GÖSTERGESİ
İLE STRATEJİLERİN BELİRLENMESİ

4.1.Pınaraltı İlk/Orta okulu Amaç Ve Hedeflere İlişkin Mimari(ilkokul)

Amaç 1	A.1 Öğrencilerin eğitim öğretime etkin katılımlarıyla donanımlı olarak bir üst öğrenime geçişi sağlanacaktır.
Hedef 1.1	H.1.1 Öğrenme kayıpları önleyici çalışmalar yapılarak azaltılacaktır

Performans Göstergeleri	Hedefe Etkisi*	Başlangıç Değeri**	1. Yıl	2. Yıl	3. yıl	4. Yıl	5. Yıl	İzleme Sıklığı	Rapor Sıklığı
PG 1.1.1 İlkokullarda Yetiştirme Programına (İYEP) dâhil olan öğrencilerin Türkçe dersi kazanımlarına ulaşma oranı(%)	%25	% 20	%35	%40	%45	%48	%50	Dönem Sonunda	Yıl Sonunda
PG 1.1.2 İlkokullarda Yetiştirme Programına dâhil olan öğrencilerin matematik dersi kazanımlarına ulaşma oranı (%)	%25	%15	%25	%30	%35	%35	%45	Dönem Sonunda	Yıl Sonunda
PG 1.1.3 20 gün ve üzeri özürsüz devamsızlık yapan öğrenci oranı (%)	%25	% 8	%7	%6	%5	%4	%3	Dönem Sonunda	Yıl Sonunda
PG 1.1.4 20 gün ve üzeri özürsüz devamsızlık yapan öğrenci oranı (%)	%25	% 4	%3	%3	%2	%2	%2	Dönem Sonunda	Yıl Sonunda
Koordinatör Birim	Okul İdaresi ve tüm Öğretmenler								
İş birliği Yapılacak Birimler	İl Mem , İlçe Mem,Kaymakamlık,Valilik,Halk Eğitim Merkezi,Of RAM, Muhtarlık ,Belediye								
Riskler	İlkokulda İYEP ölçme araçlarının öğrenci seviyelerini ölçmeye uygun yeterlilikte olmaması.								
Stratejiler	<p>S.1. Öğrencilerin Türkçe dersindeki eksikleri tespit edilerek İYEP aracılığıyla akademik yeterliklerinin artırılması sağlanacaktır.</p> <p>S.2 Öğrencilerin matematik derslerindeki eksikleri tespit edilerek İYEP aracılığıyla akademik yeterliklerinin artırılması sağlanacaktır.</p> <p>S.3 Dijital platformlar aracılığıyla öğrencilerin tamamlayıcı ve destekleyici eğitim almaları sağlanacaktır.</p> <p>S.4 İYEP'in ders içeriklerine katkı sağlayacak etkinlik, okuma vb aktivitelerin zenginleştirilmesi sağlanacaktır.</p> <p>S.5 İYEP içerikleri öğrencinin hazır bulunuşluk seviyesi dikkate alınarak hazırlanacaktır.</p> <p>S.6 Öğrencilerin devamsızlık nedenleri tespit edilerek devamsızlığa neden olan etmenler giderilecektir.</p>								
Maliyet Tahmini	25.000 TL								
Tespitler	İYEP'in ders içeriklerine katkı sağlayacak etkinlik, okuma vb aktivitelerin zenginleştirilmesi sağlamak amaçlanmıştır.								
İhtiyaçlar	Dijital platformlar aracılığıyla öğrencilerin tamamlayıcı ve destekleyici eğitim almaları sağlanarak verimlilik artırılmıştır.								

Tablo. 41.Amaç ve Hedeflere İlişkin Mimari Tablosu

4.2. Pınaraltı İlk/Orta okulu Amaç Ve Hedeflere İlişkin Mimari(ilkokul)

Amaç 2	A.2 Öğrencilere medeniyetimizin ve insanlığın ortak değerleriyle çağın gereklerine uygun bilgi, beceri, tutum ve davranışlar kazandırılacaktır.
Hedef 2.1	H.2.1 Öğrencilere evrensel değerler, sağlıklı yaşam ve çevre bilinci duyarlılığı kazandırılacaktır.

Performans Göstergeleri	Hedefe Etkisi*	Başlangıç Değeri**	1. Yıl	2. Yıl	3. yıl	4. Yıl	5. Yıl	İzleme Sıklığı	Rapor Sıklığı
PG.2.1 Öğrenci başına okunan kitap sayısı	%25	4	6	7	8	9	12	Ayda Bir	Dönem Sonunda
PG.2.2 Sağlıklı ve dengeli beslenme ile ilgili verilen eğitim sayısı	%25	1	1	2	2	2	3	Ayda Bir	Dönem Sonunda
PG.2.3 Sağlıklı ve dengeli beslenme ile ilgili verilen eğitime katılan öğrenci sayısı	%25	75	80	85	88	90	95	Ayda Bir	Dönem Sonunda
PG.2.4. Çevre bilincinin artırılmasına yönelik verilen eğitim sayısı	%25	1	1	2	2	2	2	Ayda Bir	Dönem Sonunda
Koordinatör Birim	Okul İdaresi ve Tüm Öğretmenler								
İş birliği Yapılacak Birimler	İl Mem , İlçe Mem,Kaymakamlık,Valilik,Halk Eğitim Merkezi,Of RAM, Muhtarlık ,Belediye								
Riskler	Öğrencilerin okulda öğrendiği bilgiyi günlük hayata indirgemekte zorluk yaşamaları.								
Stratejiler	S1 Okul kütüphanesi zenginleştirilecek, öğrencilerin kütüphaneden yararlanması sağlanacaktır. S2 Türkçe dersinde ders saatinin bir bölümü okumaya ayrılacak ve okul müdürlüğünce planlanan zamanlarda okuma etkinlikleri düzenlenecektir. S3 Serbest etkinlikler saati, öğrencilerin sanatsal, sportif ve kültürel faaliyetlere katılım sağlayacağı şekilde düzenlenecektir. S4 Öğrencilere sağlıklı ve dengeli beslenmelerine yönelik bilgilendirme eğitimleri ve etkinlikler yapılacaktır. S5 Öğrencilerin çevre bilincinin artırılmasına yönelik etkinlikler yapılacaktır.								
Maliyet Tahmini	35.000 TL								
Tespitler	Öğrencilerimiz çevre bilinci ile ilgili farkındalık düzeyi yükselmiş kitap okuma sayıları artmıştır.								
İhtiyaçlar	Öğrencilerin seviyelerine uygun kitap sayısı artırılacak , sosyal kültürel faaliyetlere yönelim artırılacaktır.								

4.3.Pınaraltı İlk/Orta okulu Amaç Ve Hedeflere İlişkin Mimari(ilkokul)

Amaç 3	A.3 Eğitim ortamlarının fiziki imkânları geliştirilecektir.
Hedef 3.1	H.3.1 Temel eğitimde okulların niteliğini arttıracak uygulama ve çalışmalara yer verilecektir.

Performans Göstergeleri	Hedefe Etkisi*	Başlangıç Değeri**	1. Yıl	2. Yıl	3. yıl	4. Yıl	5. Yıl	İzleme Sıklığı	Rapor Sıklığı
PG.1.1 İyileştirilen fiziki mekân (derslikler, spor salonu, kütüphaneler, atölyeler vb.) sayısı.	%100	1	1	1	1	1	1	Dönem Sonunda	Yıl Sonunda
Koordinatör Birim	Okul İdaresi ve Tüm Öğretmenler								
İş birliği Yapılacak Birimler	İl Mem , İlçe Mem,Kaymakamlık,Valilik,Halk Eğitim Merkezi,Of RAM, Muhtarlık ,Belediye								
Riskler	Okula ayrılan bütçe miktarının yeterli finansal düzeyde olmaması.								
Stratejiler	S1 Fiziki mekânların iyileştirilmesi için kamu idareleri, belediyeler ve işverenlerle iş birlikleri yapılacaktır. S2 Atölye ve laboratuvarların iyileştirilmesi için sektör ile iş birlikleri yapılacaktır.								
Maliyet Tahmini	260.000 TL								
Tespitler	Okul kütüphanemiz yeniden düzenlenerek faaliyete açılmış, kitap sayısı artırılmış, zeka oyunlarıyla zenginleştirilmiştir.								
İhtiyaçlar	Okul kütüphanesinin güncellenerek öğrencilerin daha etkin okuma becerileri kazanabilmesini sağlamak.								

4.4. Pınaraltı İlk/Orta okulu Amaç Ve Hedeflere İlişkin Mimari(ilkokul)

Amaç 4	A.4 Temel eğitimde öğrencilerin kaliteli eğitime erişimleri fırsat eşitliği temelinde artırılarak bilişsel, duyuşsal ve fiziksel olarak çok yönlü gelişimleri sağlanacak ve temel hayat becerilerini edinmiş öğrenciler yetiştirilecektir.
Hedef 4.1	H.1 Öğrencilerin bilimsel, kültürel, sanatsal, sportif ve toplum hizmeti alanlarında ders dışı etkinliklere katılım oranı artırılabacaktır.

Performans Göstergeleri	Hedefe Etkisi*	Başlangıç Değeri**	1. Yıl	2. Yıl	3. yıl	4. Yıl	5. Yıl	İzleme Sıklığı	Rapor Sıklığı
PG.1.1 Okulda bir eğitim ve öğretim döneminde bilimsel, kültürel, sanatsal ve sportif alanlarda en az bir faaliyete katılan öğrenci oranı (%)	%25	%55	%58	%60	%62	%64	%66	Ayda Bir	Dönem Sonunda
PG.2.2 Bir eğitim ve öğretim yılında en az iki sosyal sorumluluk ve toplum hizmeti çalışmalarına katılan öğrenci oranı (%)	%25	%66	%68	%70	%72	73	%75	Ayda Bir	Dönem Sonunda
PG.2.3 Bir eğitim ve öğretim yılında yerel, ulusal ve uluslararası proje, yarışma vb. etkinliklere katılan öğrenci oranı (%)	%25	%5	%8	%10	%12	%12	%18	Ayda Bir	Dönem Sonunda
PG.2.4. Okulda bir eğitim ve öğretim yılında geleneksel çocuk oyunları alt başlığında en az bir faaliyete katılan öğrenci oranı (%)	%25	%60	%65	%68	%70	%72	%5	Ayda Bir	Dönem Sonunda
Koordinatör Birim	Okul İdaresi ve Tüm Öğretmenler								
İş birliği Yapılacak Birimler	İl Mem , İlçe Mem,Kaymakamlık,Valilik,Halk Eğitim Merkezi,Of RAM, Muhtarlık ,Belediye								
Riskler	Okulun merkeze uzak ve taşıma merkezli bir okul olması								
Stratejiler	<p>S1 Her bir öğrencinin bir kulüp faaliyetinde aktif olarak yer alması sağlanarak kulüp faaliyetlerinin etkinliği artırılabacaktır.</p> <p>S2 Öğrencilerin seviyelerine uygun olarak toplumsal sorunların çözümüne katkı sağlamak ve farkındalık oluşturmak amacıyla afet ve acil durum, çevre, eğitim, spor, kültür ve turizm, sağlık ve sosyal hizmetler alanlarında toplum hizmeti faaliyetlerine katılımları artırılabacaktır.</p> <p>S3 Okul bünyesinde yarışmalar düzenlenecektir.</p> <p>S4 Diğer kurum ve kuruluşlarla iş birliği içerisinde yürütülen bilimsel, sosyal, kültürel, sanatsal ve sportif alanlardaki faaliyetler artırılabacaktır.</p> <p>S5 Okul bünyesinde etkinlikler düzenlenecektir.</p>								
Maliyet Tahmini	30.000 TL								
Tespitler	Öğrencilerin bilimsel, kültürel, sanatsal, sportif ve toplum hizmeti alanlarında ders dışı etkinliklere katılım oranı artmıştır.								
İhtiyaçlar	Öğrencilerin seviyelerine uygun etkinliklerle birlikte sosyal kültürel faaliyetlere yönelim artırılabacaktır.								

4.5.Pınaraltı İlk/Orta okulu Amaç Ve Hedeflere İlişkin Mimari(ilkokul)

TEMA: Eğitim Öğretime Erişim ve Katılım									
Okul/Kurum Türü: İlkokul Anasınıfı									
Amaç 5	A.1 Öğrencilerin kaliteli eğitime erişimleri fırsat eşitliği temelinde artırılarak tüm gelişim alanlarını kapsayacak şekilde çok yönlü gelişimleri sağlanacaktır.								
Hedef 5.1	H.5.1 Okul öncesi eğitime erişim artırılacaktır.								
Performans Göstergeleri	Hedefe Etkisi*	Başlangıç Değeri**	1. Yıl	2. Yıl	3. yıl	4. Yıl	5. Yıl	İzleme Sıklığı	Rapor Sıklığı
PG 5.1 Aday kayıttaki bir sonraki yıl ilkokula başlayacak olan çocuklardan okula kayıt olanların oranı (%)	%35	%70	%72	%75	%78	%80	%85	Dönem Sonunda	Yıl Sonunda
PG 5.2 Tüm dersliklerin doluluk oranı (%)	%35	%50	%55	%60	%65	%70	%75	Dönem Sonunda	Yıl Sonunda
PG 5.3 Ebeveynine aile eğitimi verilen okul öncesi çocuk sayısı	%30	%10	%20	%30	%40	%50	%60	Dönem Sonunda	Yıl Sonunda
Koordinatör Birim	Okul İdaresi ve tüm Öğretmenler								
İş birliği Yapılacak Birimler	İl Mem , İlçe Mem, Of Kaymaklığı, Mahalle Muhtarlıkları, Diğer okul ve kurumlar, RAM,Sivil Toplum Kuruluşları								
Riskler	Okul öncesi eğitimde taşınmalı eğitimin olmayışı. Öğrencilere beslenme saatinde okul tarafından yemek imkanının sunulamaması.								
Stratejiler	S1 Kayıt döneminde bir sonraki yıl ilkokula başlayacak olan çocuklar başta olmak üzere, tüm çocukların aileleri ile iletişime geçilerek okul öncesi eğitime kayıtlı ilgili gerekli bilgilendirme yapılacaktır. S2 Okul öncesi eğitimde ebeveyn bilgilendirme çalışmaları yapılacaktır.S3 Tüm derslikler tam kapasite kullanılacaktır. S4 İhtiyaç dâhilinde (aday kayıta fazla çocuk olması durumunda) ikili eğitim uygulaması yapılacaktır. S5 Aileye düşen maliyeti azaltmaya yönelik iş birliği, protokol veya projeler geliştirilecektir.								
Maliyet Tahmini	36.000 TL								
Tespitler	Aday kayıta bulunan öğrencilerin velilerine mahalle muhtarlığı ile iletişim kurularak ulaşımları ve okul öncesi eğitimin önemi konusunda bilgilendirme yapılması amaçlanmaktadır. Okul öncesi eğitimin taşıma kapsamına alınması için üst yöneticilerle görüşülmesi amaçlanmaktadır.								
İhtiyaçlar	Okul öncesi eğitime başlayacak öğrenci bilgilerine (Adres, Veli Telefonu gibi) ihtiyaç duyulmaktadır. Okul öncesi eğitimde aile eğitimi verecek yetkinlikte personele ihtiyaç duyulmaktadır.								

4.1.Pınaraltı İlk/Orta okulu Amaç Ve Hedeflere İlişkin Mimari(Ortaokul)

Amaç 1	A1.Öğrencilerin eğitim öğretime etkin katılımlarıyla donanımlı olarak bir üst öğrenime geçişi sağlanacaktır
Hedef 1.1	H1. Öğrenme kayıpları önleyici çalışmalar yapılarak azaltılacaktır

Performans Göstergeleri	Hedefe Etkisi*	Başlangıç Değeri**	1. Yıl	2. Yıl	3. yıl	4. Yıl	5. Yıl	İzleme Sıklığı	Rapor Sıklığı
PG 1.1 Bir eğitim ve öğretim yılında destekleme ve yetiştirme kurslarına kayıt yaptıran öğrenci oranı (%)	%25	%24	%28	%30	%32	%33	%35	Ayda Bir	Dönem Sonunda
PG 1.2 Destekleme ve yetiştirme kurslarına devam eden öğrencilerin katılım sağladığı derslerin not ortalaması	%25	%50	%53	%55	%57	%60	%65	Ayda Bir	Dönem Sonunda
PG 1.3 20 gün ve üzeri özürsüz devamsızlık yapan öğrenci oranı (%)	%25	%8	%7	%6	%5	%5	%5	Ayda Bir	Dönem Sonunda
PG 1.4 20 gün ve üzeri özürlü devamsızlık yapan öğrenci oranı (%)	%25	% 12	%10	%9	%8	%7	%6	Ayda Bir	Dönem Sonunda
Koordinatör Birim	Okul İdaresi ve Tüm Öğretmenler								
İş birliği Yapılacak Birimler	İl Mem , İlçe Mem,Kaymakamlık,Valilik,Halk Eğitim Merkezi,Of RAM, Muhtarlık ,Belediye								
Riskler	Öğrencilerin ilkokulda yeterli donanıma sahip olmayıp bir üst öğrenime geçişinde zorluk yaşamaları.								
Stratejiler	S1 Öğrencilerin genel derslerdeki kazanım eksiklikleri tespit edilerek destekleme ve yetiştirme kurslarıyla akademik yeterliklerinin artırılması sağlanacaktır. S2 Dijital platformlar aracılığıyla öğrencilerin tamamlayıcı ve destekleyici eğitim almaları sağlanacaktır. S3 DYK'lara yönelik ders içeriklerine katkı sağlayacak etkinlik, okuma vb aktivitelerin zenginleştirilmesi sağlanacaktır. S4 DYK içerikleri öğrencinin hazır bulunuşluluk seviyesi dikkate alınarak hazırlanacaktır. S5 Öğrencilerin devamsızlık nedenleri tespit edilerek devamsızlığa neden olan etmenler giderilecektir.								
Maliyet Tahmini	30.000 TL								
Tespitler	Öğrencilerin genel derslerdeki kazanım eksikleri tespit edilmiş dijital formlar aracılığıyla öğrencilerin tamamlayıcı ve destekleyici eğitim almaları teşvik edilmiştir.								
İhtiyaçlar	Öğrencilerin ders içeriklerine katkı sağlayacak etkinlik, okuma vb aktivitelerin zenginleştirilmesi sağlanacaktır.								

4.1.Pınaraltı İlk/Orta okulu Amaç Ve Hedeflere İlişkin Mimari(Ortaokul)

Amaç 2	A2. Öğrencilere medeniyetimizin ve insanlığın ortak değerleriyle çağın gereklerine uygun bilgi, beceri, tutum ve davranışlar kazandırılacaktır.
Hedef 2.1	H1. Öğrencilerin akademik başarılarıyla birlikte tasarım ve girişimcilik yönlerini artırmaya yönelik bütüncül çalışmalar yürütülecektir

Performans Göstergeleri	Hedefe Etkisi*	Başlangıç Değeri**	1. Yıl	2. Yıl	3. yıl	4. Yıl	5. Yıl	İzleme Sıklığı	Rapor Sıklığı
PG 1.1 Matematik dersi yıl sonu puanı ortalaması	%25	62	63	65	67	70	75	Ayda Bir	Dönem Sonunda
PG 1.2 Türkçe dersi yıl sonu puanı ortalaması	%25	75	76	78	79	80	82	Ayda Bir	Dönem Sonunda
PG 1.3 Fen Bilimleri dersi yıl sonu puanı ortalaması	%25	66	68	70	72	74	78	Ayda Bir	Dönem Sonunda
PG 1.4 Sosyal Bilimler dersi yıl sonu puanı ortalaması	%25	68	70	72	74	76	80	Ayda Bir	Dönem Sonunda
Koordinatör Birim	Okul İdaresi ve Tüm Öğretmenler								
İş birliği Yapılacak Birimler	İl Mem , İlçe Mem,Kaymakamlık,Valilik,Halk Eğitim Merkezi,Of RAM, Muhtarlık ,Belediye								
Riskler	Öğrencilerin akademik becerilerinin yanında bilgi beceri tutum ve davranışların bütüncül olarak kazandırılma zorluğu.								
Stratejiler	S1 Öğrencilerin kazanım eksiklikleri tespit edilerek destekleme ve yetiştirme kurslarıyla akademik yeterliklerinin artırılması sağlanacaktır. S2 Öğrencilerin kompozisyon, resim, şiir vb. yarışmalara katılımları teşvik edilecek, okul içerisinde yapılan yarışmalarda öğrencilerin ödüllendirilmesi sağlanacaktır. S3 Okul kütüphanesi zenginleştirilecek, öğrencilerin kitap okumasını teşvik edecek etkinlikler düzenlenecektir. S4 Öğrencilerin yerel, ulusal ve uluslararası proje ve yarışmalara katılmaları teşvik edilecektir. S5 Öğrencilerin ortaokul 5.sınıflarda yabancı dil ağırlıklı eğitim almaları sağlanacaktır.								
Maliyet Tahmini	30.000 TL								
Tespitler	Öğrencilerin yabancı dil eğitimi konusunda eksiklikleri olduğu gözlenmiştir.								
İhtiyaçlar	Yabancı dil eğitimini teşvik edici çalışmalara yer verilerek, öğrencilerin kitap okumasını teşvik edecek etkinlikler düzenlenecektir.								

4.1..Pınaraltı İlk/Orta okulu Amaç Ve Hedeflere İlişkin Mimari(Ortaokul)

Amaç 3	A3. Eğitim ortamlarının fiziki imkânları geliştirilecektir.
Hedef 3.1	H1. Temel eğitimde okulların niteliğini arttıracak uygulamalara ve çalışmalara yer verilmesi sağlanacaktır.

Performans Göstergeleri	Hedefe Etkisi*	Başlangıç Değeri**	1. Yıl	2. Yıl	3. yıl	4. Yıl	5. Yıl	İzleme Sıklığı	Rapor Sıklığı
P 1.1 İyileştirilen fiziki mekân sayısı	%100	1	1	1	1	2	2	Ayda Bir	Dönem Sonunda
Koordinatör Birim	Okul İdaresi ve Tüm Öğretmenler								
İş birliği Yapılacak Birimler	İl Mem , İlçe Mem,Kaymakamlık,Valilik,Halk Eğitim Merkezi,Of RAM, Muhtarlık ,Belediye								
Riskler	Okulun fiziki imkanları geliştirecek yeterli finansal donanıma sahip olmaması.								
Stratejiler	S1 Fiziki mekânların (derslikler, spor salonu, kütüphaneler, atölyeler vb.) iyileştirilmesi için kamu idareleri, belediyeler ve işverenlerle iş birlikleri yapılacaktır.								
Maliyet Tahmini	150.000 TL								
Tespitler	Okul kütüphanesi ve spor salonu iyileştirilmiş öğrenci hizmetine sunulmuştur.								
İhtiyaçlar	Okulun fiziki imkanlarını iyileştirmek için kamu idareleri, belediyelerle iş birliği yapılacaktır.								

4.1. Pınaraltı İlk/Orta okulu Amaç Ve Hedeflere İlişkin Mimari(Ortaokul)

Amaç 4	A3. Okulun eğitimin temel ilkeleri doğrultusunda niteliğini arttırmak amacıyla kurumsal kapasite geliştirilecektir.
Hedef 4.1	H32. Eğitim ve öğretimin sağlıklı ve güvenli bir ortamda gerçekleştirilmesi için okul sağlığı ve güvenliği geliştirilecektir.

Performans Göstergeleri	Hedefe Etkisi*	Başlangıç Değeri**	1. Yıl	2. Yıl	3. yıl	4. Yıl	5. Yıl	İzleme Sıklığı	Rapor Sıklığı
PG 1.1 Okulda yaşanan kaza sayısı	%25	0	1	1	2	2	2	Ayda Bir	Dönem Sonunda
PG 1.2 Bağımlılıkla mücadele ile ilgili konularda eğitim alan öğrenci ve öğretmen sayısı	%25	75	78	78	80	85	90	Ayda Bir	Dönem Sonunda
PG 1.3 Sağlıklı beslenme ve obezite ile ilgili konularda verilen eğitim alan öğrenci, öğretmen sayısı	%25	70	75	78	80	85	90	Ayda Bir	Dönem Sonunda
PG 1.4 Afet ve acil durum tatbikat sayısı	%25	1	1	1	1	2	2	Ayda Bir	Dönem Sonunda
Koordinatör Birim	Okul İdaresi ve Tüm Öğretmenler								
İş birliği Yapılacak Birimler	İl Mem , İlçe Mem,Kaymakamlık,Valilik,Halk Eğitim Merkezi,Of RAM, Muhtarlık ,Belediye								
Riskler	Öğrencilerin akademik becerilerinin yanında bilgi beceri tutum ve davranışların bütüncül olarak kazandırılma zorluğu.								
Stratejiler	S1 Eğitim ortamları iş sağlığı ve güvenliği yönergesine uygun hâle getirilecektir S2 Doğa, insan ve teknoloji kaynaklı (deprem, sel, heyelan, yangın, çığ ve salgın hastalıklar vd.) afetlere karşı gerekli tedbirlerin alınması için çalışmalar yapılacaktır. S3 Doğa, insan ve teknoloji kaynaklı (deprem, sel, heyelan, yangın, çığ ve salgın hastalıklar vd. konularında alan uzmanları ile iş birliğinde öğretmen ve öğrencilere farkındalık eğitimleri verilecektir. S4 Okulun afet ve acil durum eylem planının güncel tutulması sağlanacaktır. S5 Afet ve acil durum tatbikatları düzenlenecektir.								
Maliyet Tahmini	25.000 TL								
Tespitler	Öğrenci ve öğretmenlerimizin doğa ,insan ve teknoloji kaynaklı çalışmalara ve projelere ağırlık vermesi için çalışmalar yapılacaktır.								
İhtiyaçlar	Eğitim ortamı iş sağlığı ve güvenliği yönergesine uygun hale getirilecek								

4.1.Pınaraltı İlk/Orta okulu Amaç Ve Hedeflere İlişkin Mimari(Ortaokul)

Amaç 5	A3. Eğitimin temel ilkeleri doğrultusunda okulun niteliğini arttırmak amacıyla kurumsal kapasite geliştirilecektir.
Hedef 5.1	H3.3. Kurum personelinin mesleki gelişimlerinin artırılması sağlanacaktır

Performans Göstergeleri	Hedefe Etkisi*	Başlangıç Değeri**	1. Yıl	2. Yıl	3. yıl	4. Yıl	5. Yıl	İzleme Sıklığı	Rapor Sıklığı
PG 3.3.1. Hizmet içi eğitim alan yönetici ve öğretmen sayısı	%20	7	8	9	10	11	12	Ayda Bir	Dönem Sonunda
PG 3.3.2. Eğitim alan yardımcı personel sayısı	%20	1	2	2	2	2	2	Ayda Bir	Dönem Sonunda
PG 3.3.3. Uzaktan hizmet içi eğitime katılan öğretmen sayısı	%20	9	10	11	11	12	13	Ayda Bir	Dönem Sonunda
PG 3.3.4. Öğretmenlere yönelik düzenlenen eğitim sayısı	%20	1	1	1	2	2	2	Ayda Bir	Dönem Sonunda
PG 3.3.5. Yüksek lisans eğitimini sürdüren/tamamlayan öğretmen ve yönetici sayısı	%20	2	0	1	2	3	4	Ayda Bir	Dönem Sonunda
Koordinatör Birim	Okul İdaresi ve Tüm Öğretmenler								
İş birliği Yapılacak Birimler	İl Mem , İlçe Mem,Kaymakamlık,Valilik,Halk Eğitim Merkezi,Of RAM, Muhtarlık ,Belediye								
Riskler	Personelin eğitim konusundaki isteksizliği,mali kaynakların yetersizliği, eğitim içeriklerinin yetersiz olması								
Stratejiler	S 1. Okul yöneticilerinin ve öğretmenlerin mesleki gelişim ihtiyaçları tespit edilerek bu ihtiyaçları gidermeye yönelik bir mesleki gelişim planı hazırlanacaktır. S 2. Bakanlık, diğer kurum ve kuruluşlarla yapılan iş birlikleri kapsamında yardımcı personelin görev alanı ile ilgili iş başı eğitim almaları sağlanacaktır. S3. Okul öğretmenlerinin alanlarında mesleki gelişimlerini ve öğretmenlik yeterliklerini geliştirmek için mahalli ve merkezi düzeyde eğitim almaları sağlanacaktır. S 4. Okul yöneticilerinin ve öğretmenlerin dijital platformlar aracılığıyla verilen eğitimlere katılmaları teşvik edilecektir. S5. Okul personelinin motivasyon, iş doyumunu ve kurumsal bağlılık düzeylerini artıracak çalışmalar yapılacaktır.								
Maliyet Tahmini	40.000 TL								
Tespitler	Eğitim ve öğretim faaliyetlerinin daha nitelikli verilebilmesi için okulumuzun kurumsal kapasitesi güçlendirilecektir.								
İhtiyaçlar	İşlevsel bir insan kaynakları planlamasında personel yeterliliklerimiz geliştirilecektir.								

4.2. Maliyetlendirme (İLKOKUL)

	2024	2025	2026	2027	2028
Amaç 1					
<i>Hedef 1.1.</i>	3.000 TL	4.000 TL	5.000 TL	6.000 TL	8.000 TL
Amaç 2					
<i>Hedef 2.1.</i>	5.000 TL	6.000 TL	7.000 TL	8.000TL	10.000 TL
Amaç 3					
<i>Hedef 3.1.</i>	10.000TL	15.000TL	20.000TL	25.000TL	30.000TL
Amaç 4					
<i>Hedef 4.1.</i>	4.000TL	5.000TL	6.000TL	7.000TL	8.000TL
Amaç 5					
<i>Hedef 5.1.</i>	4.000 TL	6.000 TL	7.000 TL	8.000 TL	10.000 TL
TOPLAM	26.000TL	36.000TL	45.000TL	54.000TL	66.000TL

Tablo .42. İlkokul Maliyetlendirme

Maliyetlendirme (ORTAOKUL)

	2024	2025	2026	2027	2028
Amaç 1					
<i>Hedef 1.1.</i>	5000	6000	7000	8000	10000
Amaç 2					
<i>Hedef 2.1.</i>	5000	6000	7000	8000	10000
Amaç 3					
<i>Hedef 3.1.</i>	12000	15000	18000	24000	30000
Amaç 4					
<i>Hedef 4.1.</i>	3000	4000	4000	6000	8000
Amaç 5					
<i>Hedef 5.1</i>	5000	7000	10000	12000	16000
TOPLAM	30000	38000	46000	58000	74000

Tablo .46. Ortaokul Maliyetlendirme

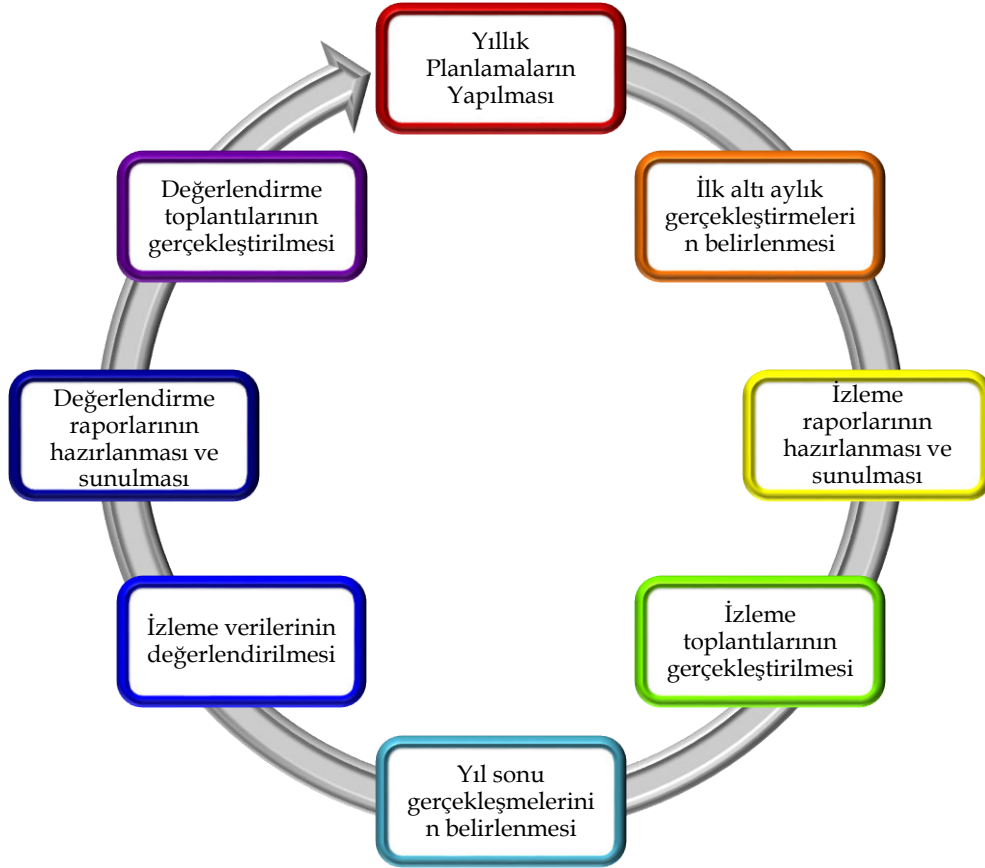
V. BÖLÜM

İzleme ve Değerlendirme

5.1. İZLEME VE DEĞERLENDİRME

Yılda iki kez okulumuzun 2024–2028 Stratejik Planı'nda yer alan performans göstergelerinin gerçekleşme düzeyleri tespit edilecektir. Yılın ilk altı aylık döneminde planlama ekibi tarafından ara izleme gerçekleştirilecektir. Harcama birimlerinden sorumlu oldukları performans göstergeleri ve stratejiler ile ilgili gerçekleşme durumlarına ilişkin veriler toplanacaktır. İkinci izleme döneminde ise yılsonu gerçekleşme durumları tespit edilecektir. Hazırlanan rapor okul idaresine sunulacaktır.

Bu bağlamda; amaçlara ulaşabilmek için oluşabilecek riskler tespit edilerek gerekli tedbirlerin alınması sağlanacaktır. Stratejik plan değerlendirme raporu için belirlenmiş olan üç amaç ve bu amaçları gerçekleştirmek için konulmuş olan hedeflerden sorumlu olan birimlerin belirlenmiş olan sürelerde raporlarını hazırlamaları gerekmektedir.



Şekil.3. İzleme ve Değerlendirme Süreci

PINARALTI İLK/ORTAOKULU MÜDÜRLÜĞÜ STRATEJİK PLAN
ÜST KURULU İMZA SİRKÜSÜ

5018 sayılı Kamu Mali Yönetimi ve Kontrol Kanunu ve diğer mevzuatın zorunlu kıldığı Gürpınar İlkokulu Müdürlüğü 2024-2028 Stratejik Planı ilgili birimlerin katkısıyla hazırlanmış ve 01.06.2024 tarihi itibarıyla yürürlüğe girmeye hazır hale getirilmiştir.

Stratejik planın uygulamaya geçebilmesi için kurum yöneticilerinin planda yer alan tüm amaç, hedef ve faaliyetleri benimsedikleri ve uygulama yükümlülüklerini kabul ettiklerini imza karşılığı beyan etmeleri gerekmektedir.

Buna göre tüm yöneticilerin aşağıdaki ifade doğrultusunda stratejik Pınaraltı İlk/Ortaokulu Müdürlüğü Makamına gönderilmek üzere imzalamaları gerekmektedir.

Pınaraltı İlk/Ortaokulu Müdürlüğü'nün 2024-2028 yılları arasında kapsayan stratejik planını inceledim, tüm stratejik planın stratejik amaçlar doğrultusunda uygulanması ile ilgili sorumluluk alanıma giren amaç hedef ve faaliyetlerin yürütülmesi konusunda tüm yasal sorumlulukları kabul ediyorum.

ÜST KURUL BİLGİLERİ		
ADI SOYADI	ÜNVANI	İMZASI
Hikmet TURAN	KURUM MÜDÜRÜ	
Alim İNCEOĞLU	MÜDÜR YARDIMCISI	
Mehmet BİLGİN	ÖĞRETMEN	
Şener UZUN	OKUL AİLE BİRLİĞİ BAŞKANI	
Semih AYYILDIZ	OKUL AİLE BİRLİĞİ ÜYESİ	

Hikmet TURAN
Okul Müdürü

Hasan TEKKE
Of İlçe Milli Eğitim Şube Müdürü

OLUR
.../06/2024

İdris KABAHASANOĞLU
İlçe Milli Eğitim Müdürü

T.C.
OF KAYMAKAMLIĞI
İlçe Millî Eğitim Müdürlüğü
Pınaraltı İlk /Ortaokulu

Sayı : E-35864120 -602.04/
Konu : 2024-2028 Stratejik Planı.

.../06/2024

OF İLÇE MİLLÎ EĞİTİM MÜDÜRLÜĞÜNE

İlgi : Milli Eğitim Bakanlığı Strateji Geliştirme Başkanlığının 06/10/2022 tarih ve 60162336(2022/21 No'lu Genelge) sayılı yazısı.

Kalkınma planları ve programlarında yer alan politika ve hedefler doğrultusunda, kamu kaynaklarının etkili, ekonomik ve verimli bir şekilde elde edilmesi ve kullanılmasını, hesap verilebilirliği ve saydamlığı sağlamak üzere kamu mali yönetiminin yapısını ve işleyişini, raporlanmasını ve mali kontrolü düzenlemek amacıyla çıkartılan 5018 sayılı Kamu Mali Yönetimi ve Kontrol Kanunu'nun 9 uncu maddesinde;

"Kamu idareleri; kalkınma planları, programlar, ilgili mevzuat ve benimsedikleri temel ilkeler çerçevesinde geleceğe ilişkin misyon ve vizyonlarını oluşturmak, stratejik amaçlar ve ölçülebilir hedefler saptamak, performanslarını önceden belirlenmiş olan göstergeler doğrultusunda ölçmek ve bu sürecin izleme ve değerlendirmesini yapmak amacıyla katılımcı yöntemlerle stratejik plan hazırlarlar"denilmektedir.

Bakanlığımız, Türk eğitim sistemini düzenleyen mevzuat ile birlikte, eğitim sistemi için referans bir politika belgesi niteliğinde olan ve Türkiye'nin AB vizyonuna uygun olacak şekilde hazırlanan "Millî Eğitim Bakanlığı 2024-2028 Stratejik Planı" Bakan Onayı ile 15 Şubat 2024 tarihi itibarıyla uygulamaya konulmuştur

Millî Eğitim Bakanlığı 2024-2028 Stratejik Planı ile aynı süreçte ve eş zamanlı olarak merkez teşkilatı birimleri ile İl Millî Eğitim Müdürlükleri de beş yıllık stratejik planlarını hazırlayarak uygulamaya koymuşlardır.

Bakanlığımız Stratejik Planı (2024-2028) ve İl Millî Eğitim Müdürlükleri stratejik planlarının uygulamaya girmesiyle bu planlara uyumlu olarak İlçe Millî Eğitim Müdürlükleri ve okul/kurum Müdürlüklerinin de stratejik plan hazırlamaları ilge Genelge ile uygun görülmüştür.

Stratejik yönetim anlayışının İl, İlçe Millî Eğitim Müdürlükleri ve okul/kurumlarımıza yayılması ve bu suretle yönetim uygulamalarımızda yeni bir kültürün oluşturulması amaçlanmaktadır.

Makamlarınızca da uygun görüldüğü takdirde, 2024-2028 yıllarını kapsayan Pınaraltı İlkokulu Müdürlüğü Stratejik Planı'nın uygulamaya konulmasını olurlarınıza arz ederim.

Hikmet TURAN
Okul Müdürü

OLUR
.../06/2024

İdris KABAHASANOĞLU
İlçe Millî Eğitim Müdürü

T.C.
OF KAYMAKAMLIĐI
Pınaraltı İlkokulu-Ortaokulu M¼d¼rl¼Đ¼

2024-2028

STRATEJİK PLAN

